

VÝROČNÍ ZPRÁVA 2018



komunitní centrum

PETRKLÍČ

nebýt na to sám

OBSAH

- 1** ÚVOD
- 2** O NÁS
- 4** STRUKTURA ORGANIZACE
- 6** JAK NÁS KDO VIDÍ
- 7** NAŠE SLUŽBY
- 8** HOSPODAŘENÍ
- 10** PODPORUJÍ NÁS
- 12** ZÁVĚR

Úplný název organizace: Komunitní centrum Petrklíč, z.s.

Právní forma: spolek

Sídlo: Smetanova 1450, 560 02 Česká Třebová

IČ: 03776395

Statutární zástupce: Renata Zahradková, předsedkyně spolku

 www.petrklice.cz

 [@petrklice.cz](https://www.facebook.com/petrklice.cz)



ÚVOD

SLOVO PŘEDSEDKYNĚ

Rok 2018 byl pro Petrklíč v mnohém zlomový a ne vždy nám bylo do smíchu. Museli jsme se vyrovnat s odchodem našeho dosavadního předsedy Samuela Vaňka a s ukončením projektu z evropských fondů, jehož cílem bylo testování inovativního modelu sociálních služeb 3S v reálných podmínkách. Tento projekt tvořil většinu našich příjmů, a tak bylo naším dalším úkolem vyrovnat se i s touto změnou ve fungování spolku.

Velkou výhodou Petrklíče je to, že se podařilo vytvořit stabilní tým, který se pustil

do práce s potřebnou energií. Díky ochotě mnohých zaměstnanců a dobrovolníků se nám podařilo řádně ukončit činnost v oblastech, kde služba neměla dlouhodobou perspektivu, a naopak stabilizovat regiony, kde vidíme potenciál pro růst v dalších letech.

V Pardubickém kraji jsou naše služby úspěšně součástí sítě, což nám zajišťuje dlouhodobou podporu naší činnosti. V hlavním městě Praha se o zařazení do sítě zatím pokoušíme, ale díky ochotným dárcům a podporovatelům jsme schopni toto

přechodné období přestát v pořádku. V Petrklíči vidím velký potenciál, který můžeme rozvíjet, a na základě podpory zevnitř i zvenku naší organizace věřím v to, že má Petrklíč před sebou zářnou budoucnost. Těším se z toho, že můžu být jeho součástí.



Renata Zahrádková,
předsedkyně spolku



O NÁS

PROČ DĚLÁME SVOJI PRÁCI?

Komunitní centrum Petrklíč, z.s. je spolek, který vznikl v roce 2015 za účelem testování inovativního modelu sociálních služeb 3S, které bylo financováno z evropských fondů. Podstata tohoto modelu, který využíváme do současnosti, je v efektivním řízení služby, která je realizována přímo v místě bydliště klienta a to nepřetržitě.

Zejména finanční efektivity je docíleno tím, že hledáme zaměstnance maximálně blízko klientům, o které se staráme. Tím se šetří na cestovním i čase věnovaném přejezdům mezi bydlištěm pracovníka a klienta. Další

úspornou metodou je využívání pracovníků na menší úvazky, které nepodléhají odvodům. Díky tomu je možné náklady snížit o velké částky. V průběhu testování modelu 3S jsme měli regionální pobočky v celkem 6 krajích ČR. Po skončení projektu jsme pro další fungování vybrali 2 z těchto krajů (hl. m. Praha a Pardubický kraj), kde je nejvyšší šance v rozvoji našich služeb.


Během roku 2018 jsme se věnovali změnám v organizační struktuře spolku (vznik správní rady a kontrolní komise) a fundraisingu, který by podpořil naší další činnost.

Náklady běžné sociální služby na hodinu péče či asistence jsou kolem 400 až 800 korun. V Petrklíči se díky aplikaci efektivního modelu sociální služby 3S pohybujeme okolo 300 až 400 korun za hodinu péče. Z této částky získáváme 119 nebo 129,- Kč (v závislosti na kraji) od klientů formou fakturace (více vybírat nemůžeme, protože zákon stanovuje maximální limit na fakturovanou částku). Zbylou většinu nákladů musíme pokrýt z dotací a darů.




PETRKLÍČ V ČÍSLECH

 Celkový počet klientů **101**

 Celkový počet hodin služeb **10 599**

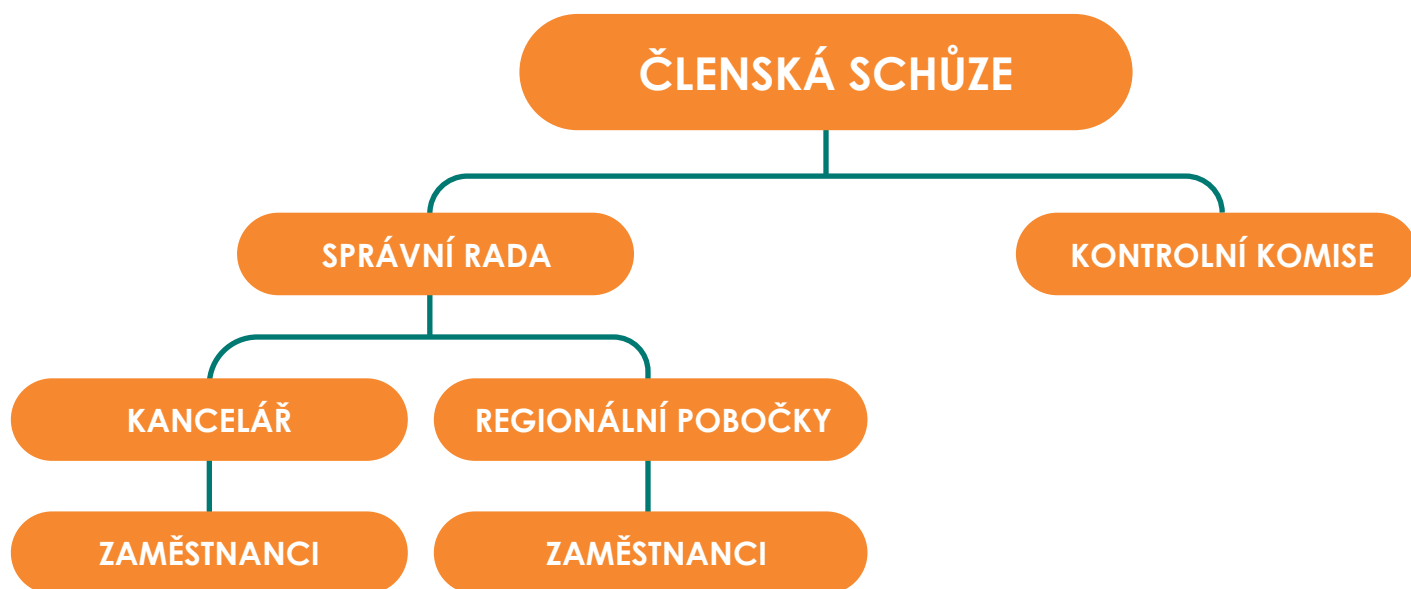
 Celkový počet zapojených krajů **5**

 **5 777 590**
Celkový obrat



STRUKTURA ORGANIZACE

ORGANIZAČNÍ DIAGRAM KC PETRKLÍČ



ČLENSKÁ SCHŮZE = nejvyšší orgán spolku

SPRÁVNÍ RADA = výkonný orgán, který řídí spolek mezi zasedáními členské schůze (v čele stojí předseda spolku)

KONTROLNÍ KOMISE = kontrolní orgán spolku

KANCELÁŘ = vede administrativu spolku

REGIONÁLNÍ POBOČKY = zajišťují činnosti spolku v jednotlivých krajích (v čele stojí regionální koordinátor)

STRUKTURA ORGANIZACE

SPRÁVNÍ RADA

Renata Zahrádková (předsedkyně)
Bc. Jakub Fraj
Mgr. Daniel Hrdinka, B.Th.
Jitka Hubálková
Stanislava Sotlová
Petr Zahrádka

KONTROLNÍ KOMISE

Roman Černý

KANCELÁŘ ÚSTŘEDÍ

Renata Zahrádková (ředitelka)
Bc. Jakub Fraj (fundraiser)
Mgr. Daniel Hrdinka, B.Th. (odborný konzultant)
Jitka Hubálková (administrativní pracovnice)
Stanislava Sotlová (účetní)
Petr Zahrádka (technik)

REGIONÁLNÍ KOORDINÁTOŘI

STŘEDOČESKÝ KRAJ

Dita Kloudová
Libuše Malá
Veronika Dolejšová

PARDUBICKÝ KRAJ

Renata Zahrádková
Petr Zahrádka
Věra Nunvářová

KARLOVARSKÝ KRAJ

Tomáš Kábrt

JIHOČESKÝ KRAJ

Karolína Musilová



JAK NÁS KDO VIDÍ



RENATA ZAHŘÁDKOVÁ
předsedkyně spolku

„Ráda bych, aby se Petrklíč stal oporou potřebným rodinám i jednotlivcům při péči o jejich drahé seniory a nemocné blízké tam, kde bude potřeba.“



STANISLAVA SOTLOVÁ
členka správní rady

„Místo Petrklíče je tam, kde na to stát či blízcí nestačí. Jsme sice malou organizací, ale o kvalitněji můžeme pracovat.“



JAKUB FRAJ
člen správní rady

„Petrklíč má dobře nakročeno, takže za pět let už může být stabilní organizací, která bude v krajích a městech, kde působí, partnerem pro místní samosprávu.“



KLIENT
příspěvek z Facebooku

„Všem vřele doporučuji po své zkušenosti. Pro moji maminku byl Petrklíč přínosem. Děkuji.“



VERONIKA DOLEJŠOVÁ
regionální koordinátorka

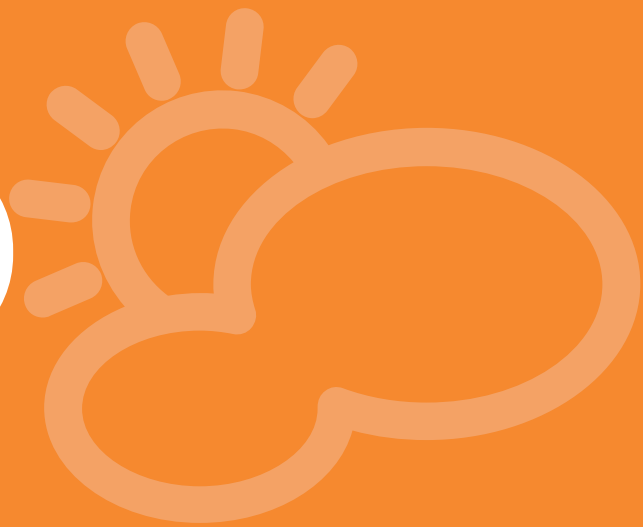
„Na Petrklíči mě oslovilo zejména to, že jeho činnost má přesah a reálný dopad na životy lidí v našem okolí. Jsem ráda za to, že tu taková služba je.“



LIBUŠE MALÁ
regionální koordinátorka

„Petrklíč bude do 5 let jednoznačně konkurenceschopnou institucí, kterou všechny sociální odbory v Praze budou znát, protože je spolehlivá, inovativní a schopná zajistit péči seniorům v jejich domácnostech.“

NAŠE SLUŽBY



PEČOVATELSKÁ SLUŽBA

Pečovatelská služba je sociální služba poskytovaná osobám, které mají sníženou soběstačnost z důvodu věku, chronického onemocnění nebo zdravotního postižení, a jejichž situace vyžaduje pomoc jiné fyzické osoby.

V roce 2018 jsme odpracovali
9 360 hodin pro 89 klientů.

OSOBNÍ ASISTENCE

Osobní asistence je sociální služba pomáhající osobám, které z důvodu zdravotního postižení, věku nebo nemoci potřebují pomoc v běžných činnostech života.

V roce 2018 jsme odpracovali
1 239 hodin pro 12 klientů.

DOSTUPNOST

Naši činnost vykonáváme 24 hodin denně a 7 dní v týdnu i během víkendů a svátků jako terénní službu v místě bydliště klienta tak, abychom byli k dispozici vždy, když je nás třeba.

EFEKTIVNÍ MODEL 3S

Běžné sociální služby realizují svoje aktivity s náklady kolem 400 až 800 korun za hodinu služby. Naše náklady se díky implementaci efektivního modelu 3S pohybují pouze mezi 300 a 400 korun za hodinu služby.

HOSPODAŘENÍ

ROZVAHA, VÝKAZ ZISKŮ A ZTRÁT

ROZVAHA K 31. 12. 2018 (V TIS. KČ)

AKTIVA		PASIVA	
Dlouhodobý hmotný majetek	597,55 KČ	Jmění	9,92 KČ
Oprávký k dlouhodobému majetku	-597,55 KČ	Výsledek hospodaření	-736,419 KČ
Pohledávky	176,45 KČ	Krátkodobé závazky	929,46 KČ
Krátkodobý finanční majetek	26,51 KČ		
Celkem	202,96 KČ	Celkem	202,96 KČ

VÝKAZ ZISKŮ A ZTRÁT K 31. 12. 2018 (V TIS. KČ)

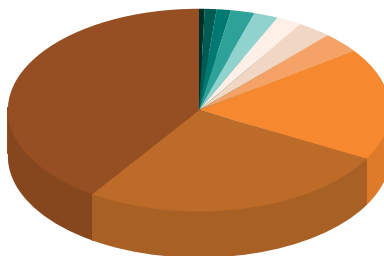
VÝNOSY		NÁKLADY	
Provozní dotace	2 677,25 KČ	Spotřebované nákupy a služby	698,33 KČ
Přijaté příspěvky	895,94 KČ	Osobní náklady	4 556,54 KČ
Tržby za vlastní výkony a zboží	1 653,77 KČ	Daně a poplatky	1,02 KČ
		Ostatní náklady	53,99 KČ
		Odpisy - DNHM	467,69 KČ
Celkem	5 226,97 KČ	Celkem	5 777,59 KČ

Výsledek hospodaření -550,61 KČ

PŘÍJMY - TABULKY, GRAFY

Příjmy dle typu

Pardub. kraj - podpora od MPSV	2 120 000 Kč
Tržby za služby	1 384 000 Kč
Ostatní dotace a dary	938 000 Kč
ESF - projekt 3S	170 000 Kč
Pardub. - investiční dotace	150 000 Kč
CASD	113 000 Kč

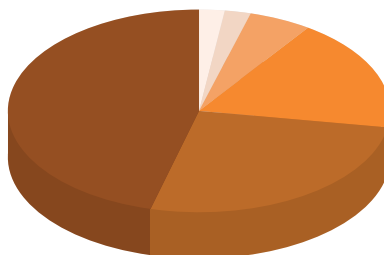


107 000 Kč	ESF - projekt č. 23
105 000 Kč	Pardubický kraj - provoz
63 000 Kč	Nadace Agrofert
52 000 Kč	Nadace ČEZ
25 000 Kč	Město Česká Třebová

Celkem 5 227 000,00 Kč

Příjmy dle subjektu

Kraje, města	2 400 000 Kč
Klienti	1 384 000 Kč
Ostatní drobní dárci	938 000 Kč



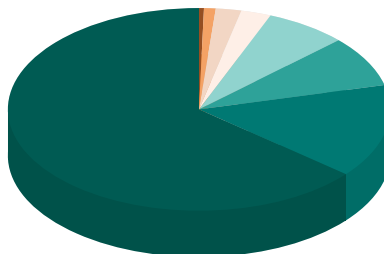
277 000 Kč	Evropské fondy
115 000 Kč	Nadace
113 000 Kč	Církev

Celkem 5 227 000,00 Kč

VÝDAJE - TABULKY, GRAFY

Výdaje dle typu

Mzdy	3 695 000 Kč
Odvody za zaměstnance	862 000 Kč
Odpisy	468 000 Kč
Ostatní služby	400 000 Kč

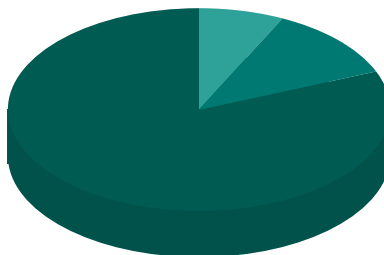


147 000 Kč	Materiál
125 000 Kč	Cestovné
57 000 Kč	Ostatní výdaje
24 000 Kč	Energie

Celkem 5 778 000,00 Kč

Výdaje dle předmětu

Zaměstnanci	4 557 000 Kč
Zázemí	696 000 Kč
Ostatní	525 000 Kč



Celkem 5 778 000,00 Kč



PODPORUJÍ NÁS

Pomáhat může opravdu každý a my jsme vděční všem těm, kteří jsou nám oporou ve chvílích, kdy je to potřeba. Jsme vděční za podporu spolku Marathath, který se rozhodl nás v naší práci podporovat, když bylo nejhůř.

Díky patří i Pardubickému kraji a MČ Praha 10, bez jejichž podpory bychom nemohli dělat naši činnost v takovém rozsahu, v jakém bychom chtěli. Nemalý dík patří i Církvi adventistů sedmého dne, která nás prostřednictvím Českého sdružení CASD a Sboru CASD Praha Smíchov a Strašnice podporuje materiálně, personálně i finančně.

Mohli bychom děkovat do nekonečna, protože dárců a podporovatelů máme opravdu velké množství. A není to jen o velkých dárcích. Vážíme si podpory i drobných dárců a jednotlivců, kteří chtějí podpořit dobrou věc. Díky patří i našim zaměstnancům, kteří se obětavě podílí na našem společném úsilí. Moc díky Vám všem! Vážíme si Vašeho přínosu.

Ale nepolevujme. Navzdory tomu, kolika lidem se podařilo pomoci, stále máme mnoho klientů na čekacích listinách a stále ještě nemáme vybráno tolik financí, abychom pokryli všechny náklady potřebné pro náš provoz v roce 2019. Budeme rádi za Vaši podporu i v budoucnosti...



DĚKUJEME VÁM!

PARTNERSKÉ ORGANIZACE



Ošetrovatelský
domov Praha 3

STÁTNI SPRÁVA



Městská
část
Praha 10



NESTÁTNI SUBJEKTY



countrylife



ZÁVĚR

ZÁVĚREČNÉ SLOVO

Během roku 2018 se nám podařilo stabilizovat se a nastavit koncepci dalšího směřování. Stablním bodem je pro nás region Pardubického kraje, kde již máme dohodnutou místní podporu.

V Praze před sebou ale máme velký úkol – zařazení se do krajské sítě sociálních služeb. Rádi bychom dále rozvíjeli dobré vztahy s naším okolím, a to jak v okolí České Třebové, tak i v Praze, například v rámci městské části Praha 10, kde cítíme velký potenciál pro další rozvoj.

Možnosti růstu vidíme i v oslovování individuálních dárců, na které se nám zatím nedařilo tak moc cílit. Za úspěch ale považujeme obrovskou podporu nadací a dalších subjektů, které vidí v naší práci smysl.

Jsme rádi, že má naše práce smysl a můžeme pomáhat těm, kteří to opravdu potřebují. Důležitým mementem naší práce je to, že můžeme pomáhat jak rodinám našich klientů, tak našim klientům samotným v tom, aby nebyli nuceni dělat zásadní změny ve svých životech a mohli společně zůstat v domácím prostředí.

Má to smysl i pro rok 2019, tak směle do toho!

Obsahová část: Bc. Jakub Fraj
Grafické zpracování: Jakub Renz

*Text výroční zprávy za rok 2018 byl schválen
Členskou schůzí Komunitního centra Petrklíč, z.s.
dne 11. 4. 2019*



WWW.PETRKLICE.CZ

2019



komunitní centrum
PETRKLÍČ
nebýt na to sám