

VÝROČNÍ ZPRÁVA

2022



OBSAH

- 02 Slovo předsedy
Komunitního centra Petrklíč
- 04 Slovo místostarosty
městské části Praha 10
- 06 Naše poslání
- 08 Organizační struktura
- 10 Osobní asistence v Praze
- 16 Pečovatelská služba
v Pardubickém kraji
- 24 Projekt Archa pomoci
- 28 Děti a mládež
- 30 Naši partneři
- 32 Hospodaření v roce 2022
- 38 Informace o organizaci



Úvodní slovo předsedy

Cílem Komunitního centra Petrklíč je pomáhat těm, kteří to potřebují. Když se zpětně podívám na to, jak jsme si vedli v roce 2022, jsem vděčný všem našim dobrovolníkům a pracovníkům za jejich nasazení a podporu. Právě díky nim jsme mohli pomoci 156 klientům sociálních služeb, podpořit 231 klientů návazných služeb a trávit volný čas s 32 účastníky volnočasových aktivit. Myslím si, že právě to, že jsme v minulém roce podpořili přes 400 jednotlivců v rozsahu přes 23 000 hodin přímé práce, svědčí o tom, že naše poslání úspěšně naplňujeme.

Petrklíč každým rokem roste a nebylo tomu jinak ani v roce 2022. Abychom dokázali koordinovat naše aktivity ve všech třech krajích, kde aktuálně působíme, založili jsme během roku tři pobočné spolky. Cílem těchto spolků je zajišťovat nám podporu pro lokální projekty. Za důležitá považujeme právě lokální partnerství, která jsou podpořena osobními vazbami. Právě prostřednictvím pobočných spolků jsme schopni navázat pevnější vazby v místech, kde působíme.

Důležitou událostí minulého roku bylo rozhodně jednání s Pardubickým krajem o zařazení kapacit naší pečovatelské služby v Pardubicích do krajské sítě poskytovatelů sociálních služeb. Díky zájmu klientů a velké podpoře ze strany pardubického magistrátu jsme se s Pardubickým krajem dohodli na podpoře naší nové pobočky v Pardubicích. Od roku 2023 tak zde můžeme počítat s kapacitou 3 000 hodin péče ročně. Celkově v Pardubickém kraji pro rok 2023 počítáme s podporou ve výši 11 500 hodin ročně.

Zlomem, který s sebou nese vstup do dalšího kraje, bylo jednání o zařazení kapacit naší osobní asistence do krajské sítě Středočeského kraje. Na základě poptávky ze strany obce Horoměřice Středočeský kraj zařadil počínaje rokem 2023 2 000 hodin osobní asistence do své krajské sítě.

V rámci Prahy naše kapacita tradičně roste. O to více nás potěšila důvěra pražského magistrátu, který nám na základě spolupráce v roce 2022 zvýšil roční kapacitu pro rok 2023 z 10 000 hodin na 16 000 osobní asistence ročně. Důvodem bylo velké množství odmítnutých zájemců o službu z důvodu nedostatečné kapacity. Počínaje dalším rokem tak budeme mít možnost podpořit vyšší množství zájemců.

Petrklíč byl v loňském roce úspěšný i z hlediska investičních dotací. Postoupili jsme v nákupu 9 nových automobilů určených pro sociální služby. Na konci roku za námi bylo jak výběrové řízení tak uzavřená kupní smlouva. Zároveň jsme podali žádosti o další investiční dotace zahrnující zakoupení a rekonstrukce prostorů, které by sloužily jako zázemí pro sociální služby v oblasti našich nových poboček v Horoměřicích a v Pardubicích.

Vážím si obrovské míry zájmu ze strany klientů a podporovatelů. Těší mě každý nový klient, kterému můžeme být na blízku. Stejně tak mi dělá radost každé slovo podpory od rodinných příslušníků či dárců. Velkým závazkem je pro nás i podpora ze strany státní správy, krajů a obcí.

Děkujeme, že můžeme být součástí místních komunit a že můžeme podporovat ty, kteří to potřebují.



Bc. Jakub Fraj
předseda spolku

Slovo místostarosty městské části Praha 10

Řekl bych, že rok 2022 nás dokázal opět překvapit. V okamžiku, kdy už se nám zdálo, že zákeřnou globální nemoc máme téměř pod kontrolou, začal na Ukrajině válečný konflikt, který přinesl do Evropy energetickou krizi a sociální nestabilitu tím ještě prohloubil.

Uplynulý rok tak znovu vystavil Českou republiku zátěžové zkoušce v oblasti sociální stability a její udržitelnosti. Veřejné samosprávy a nestátní organizace musely opět operativně vymýšlet a uplatňovat nové nástroje sociální pomoci, komunikace i řízení.

Žijeme zkrátka v době, kdy se potýkáme s všudypřítomnou obavou, co bude dál. Sociálních problémů přibývá a my přirozeně čelíme určité nervozitě, zda dokážeme obstát i v dalších letech, zda dokážeme zajistit sociální stabilitu, zda dokážeme pomoci těm, kteří to nejvíce potřebují. A to na všech úrovních veřejné správy.

Na tomto místě musím jako představitel veřejné samosprávy konstatovat, že sami zajistit dostatek sociální péče nedokážeme. Naštěstí ale máme na území Prahy 10 kvalitní síť nestátních organizací poskytujících sociální služby a pomáhajících potřebným. A Petrklíč je přesně takovou organizací, na kterou je v této věci spoleh.

Jakkoli jsem sám osobně spíše akční typ, povinná byrokracie veřejné správy mé tempo někdy dosti brzdí. O to raději spolupracuji s akčními neziskovkami, které svou dynamikou a jiskrou v oku dávají svému okolí inspiraci a energii. Pracovní setkání s Petrklíčem mají zkrátka ten správný rytmus a je jasné, že organizace zvládá své úkoly na vysoké profesionální úrovni. A jsem si jist, že každou korunu věnují do podpory přesně té činnosti, která je na Praze 10 aktuálně nejvíce potřeba.

Chtěl bych touto cestou Petrklíči popřát mnoho zdaru v práci do dalších let a doufám, že je úřední byrokracie nebude příliš brzdit v jeho skvělé práci!



MgA. David Kašpar
místostarosta MČ Praha 10



Naše poslání

Petrklíč vznikl, aby pomáhal seniorům a osobám se sníženou schopností pohybu zůstat co nejdéle doma, kde mohou být na blízku rodině a přátelům.

Jsme tu také pro rodinné pečující a dobrovolníky. Ty podporujeme v metodické rovině, vzájemně se sdílíme a realizujeme volnočasové aktivity.

Naše poslání tak, jak jej definujeme ve stanovách:

1

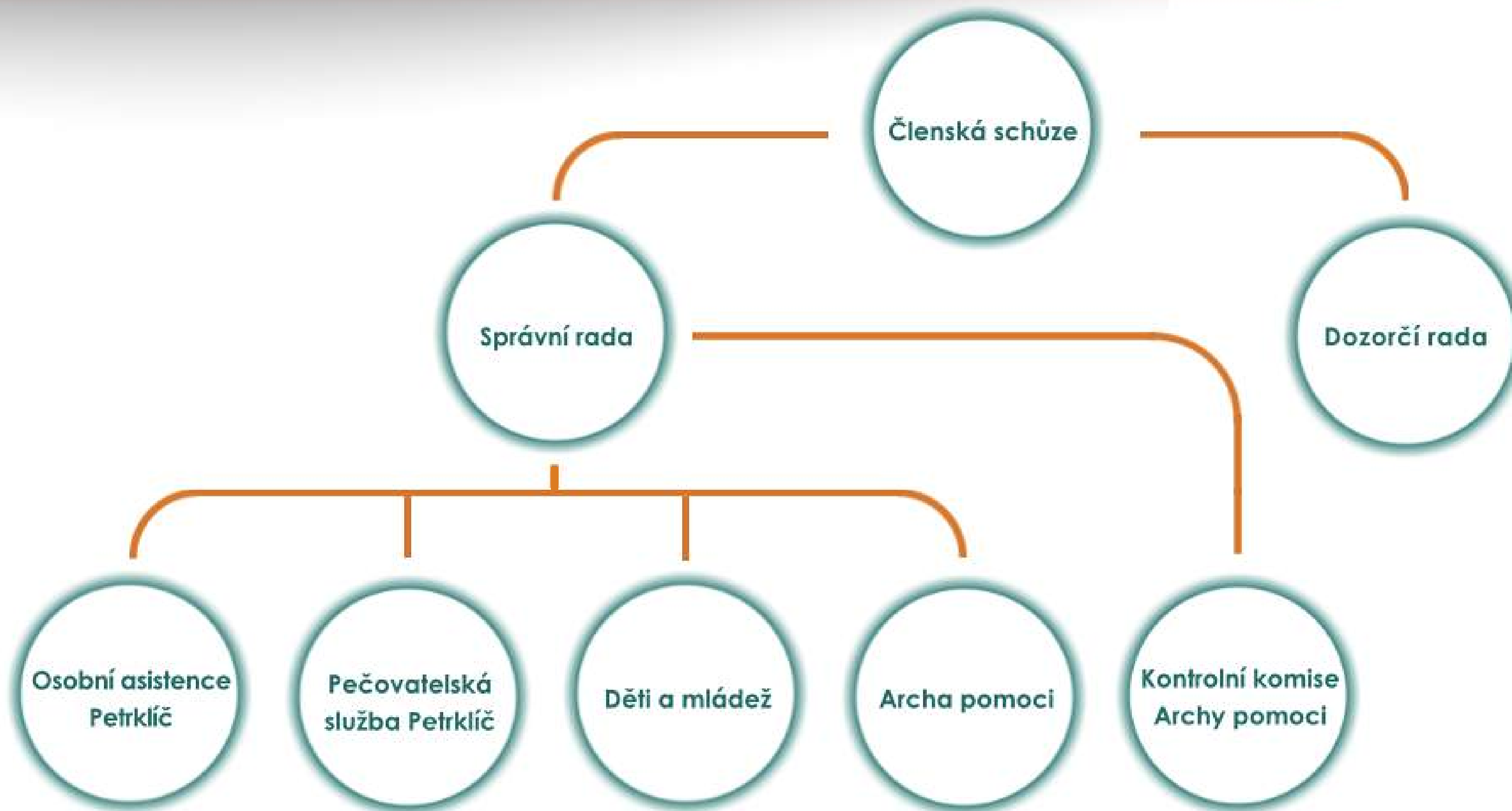
Jsme dobrovolným a nezávislým spolkem, sdružujícím své členy na základě společného zájmu.

2

Cílem spolku je nabízet dětem, mládeži, rodičům, rodinám, seniorům, osobám s postižením, formálním i neformálním pečujícím, dobrovolníkům, cizincům a dalším osobám kvalitní program a služby v rámci oblastí sociálních služeb, dobrovolnictví, trávení volného času, veřejně prospěšných aktivit a vzdělávání.



Organizační struktura





Osobní asistence v Praze





12 839 hodin

osobní asistence za rok 2022



Po prolomení magické hranice 10 000 poskytnutých hodin osobní asistence v roce 2021 se nám v Praze podařilo poskytnout v minulém roce o dalších 3 000 hodin více.

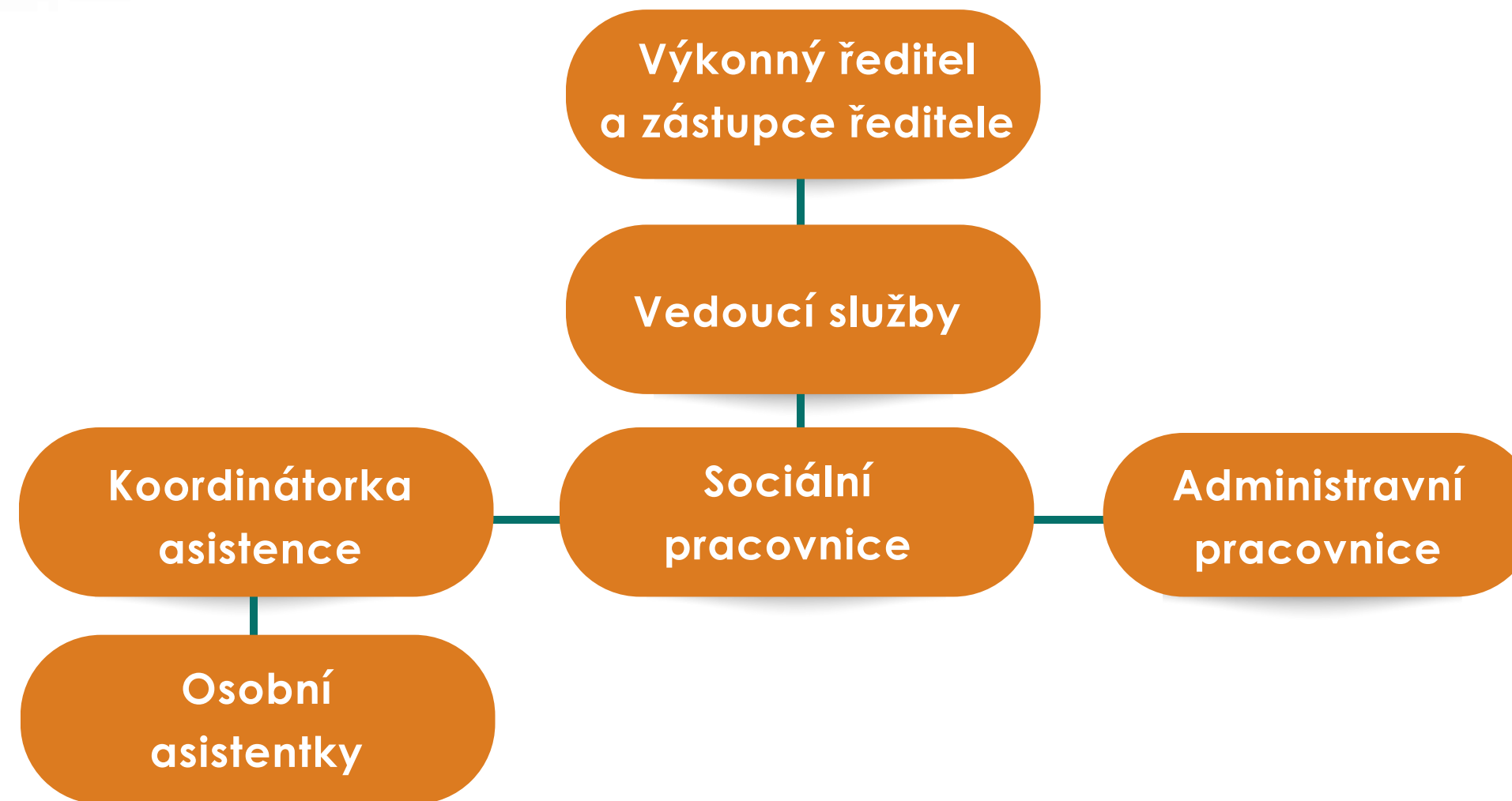
Přispělo k tomu mimo jiné i rozšíření zázemí pro asistentky, které zlepšila jejich koordinaci a komunikaci. Zefektivnit poskytování služeb pomohly také získané dotace v rámci EU na automobily i IT vybavení. Mohli jsme tak pořídit 2 tiskárny, notebooky a telefony. Díky tomu bylo možné digitalizovat vykazování úkonů u klientů, ušetřili jsme čas administrativních pracovníků a zrychlili tempo vykazování dat.

Bc. Veronika Dolejšová
vedoucí osobní asistence



Osobní asistence v Praze

Organizační diagram služby



Bc. Jakub Fraj - výkonný ředitel

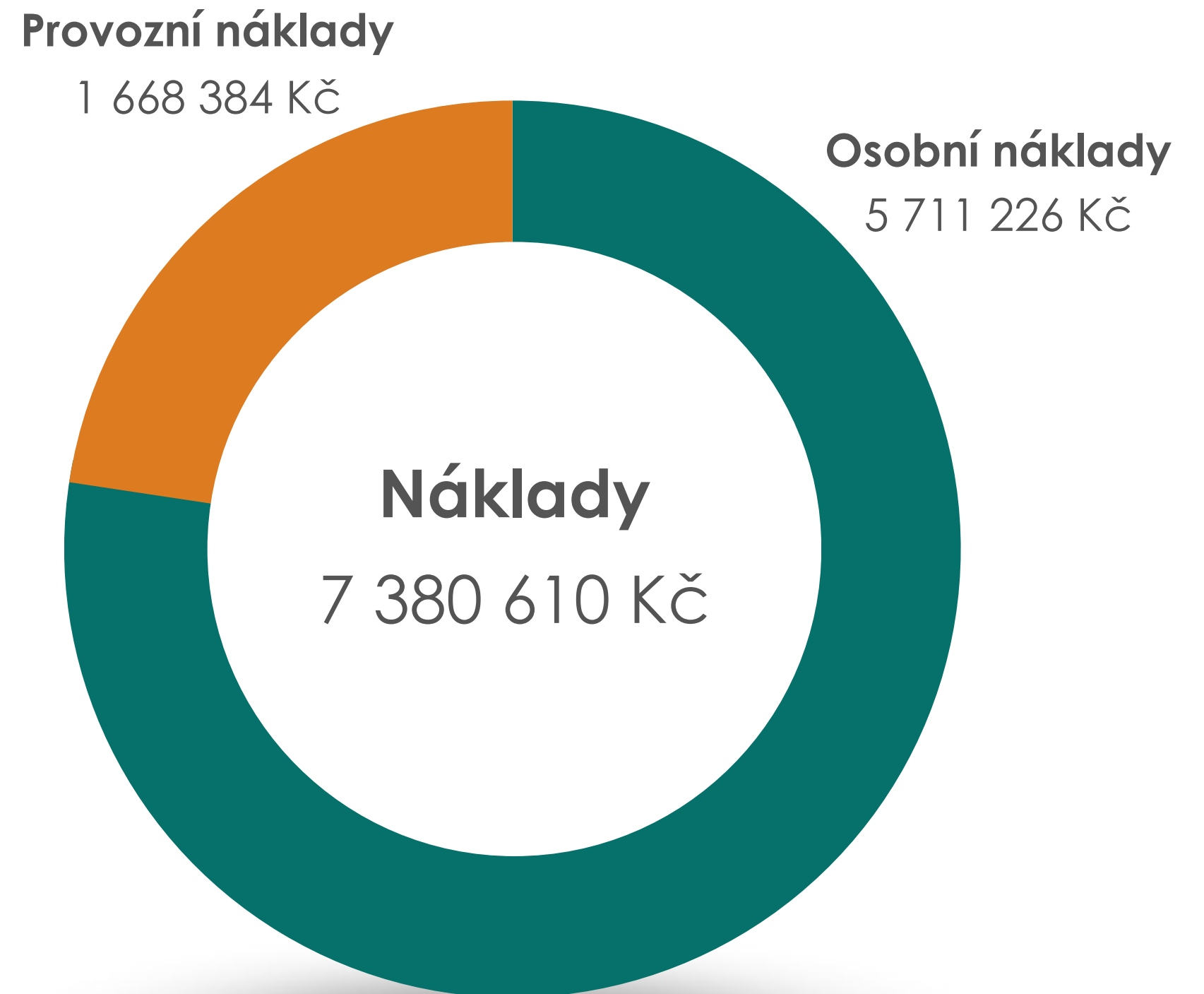
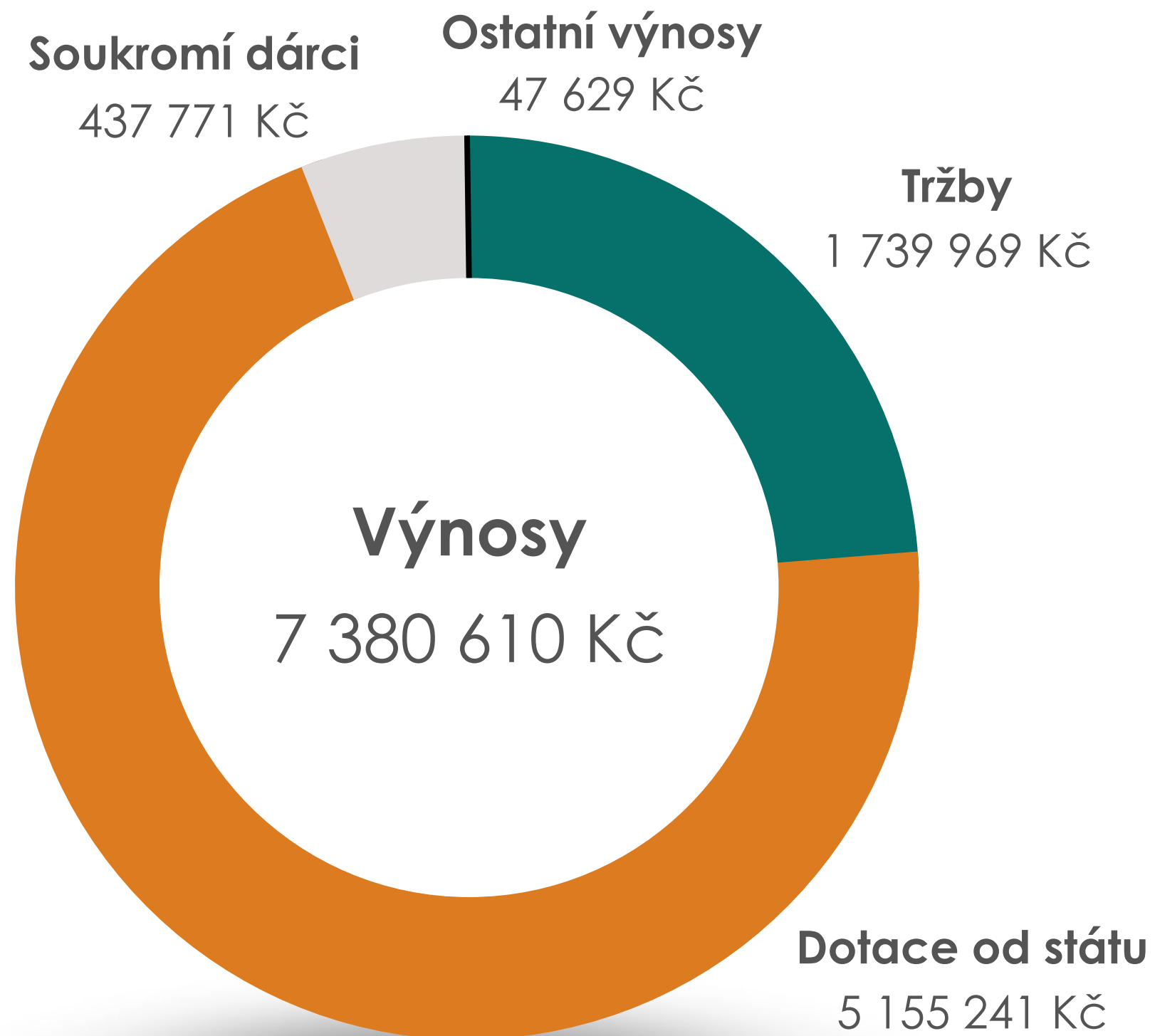
Bc. Samuel Dolejš - zástupce ředitele

Bc. Veronika Dolejšová - vedoucí služby a koordinátorka asistence

Mgr. Vladimíra Čížková, Bc. Kateřina Kosanová, DiS. - sociální pracovníce

Hana Králová - administrativní pracovníce

Hospodaření







Pečovateľská služba v Pardubickém kraji





10 169 hodin

péče v roce 2022



Jsem vděčný, že se Petrklíč v Pardubicích v roce 2022 těšil velkému zájmu o naše služby a můžeme příští rok pomoci ještě více klientům. Důležité jsou také komunitní vztahy a spolupráce, které se nám daří budovat a rozšiřovat v České Třebové například s místní mateřskou školou či s klubem seniorů.

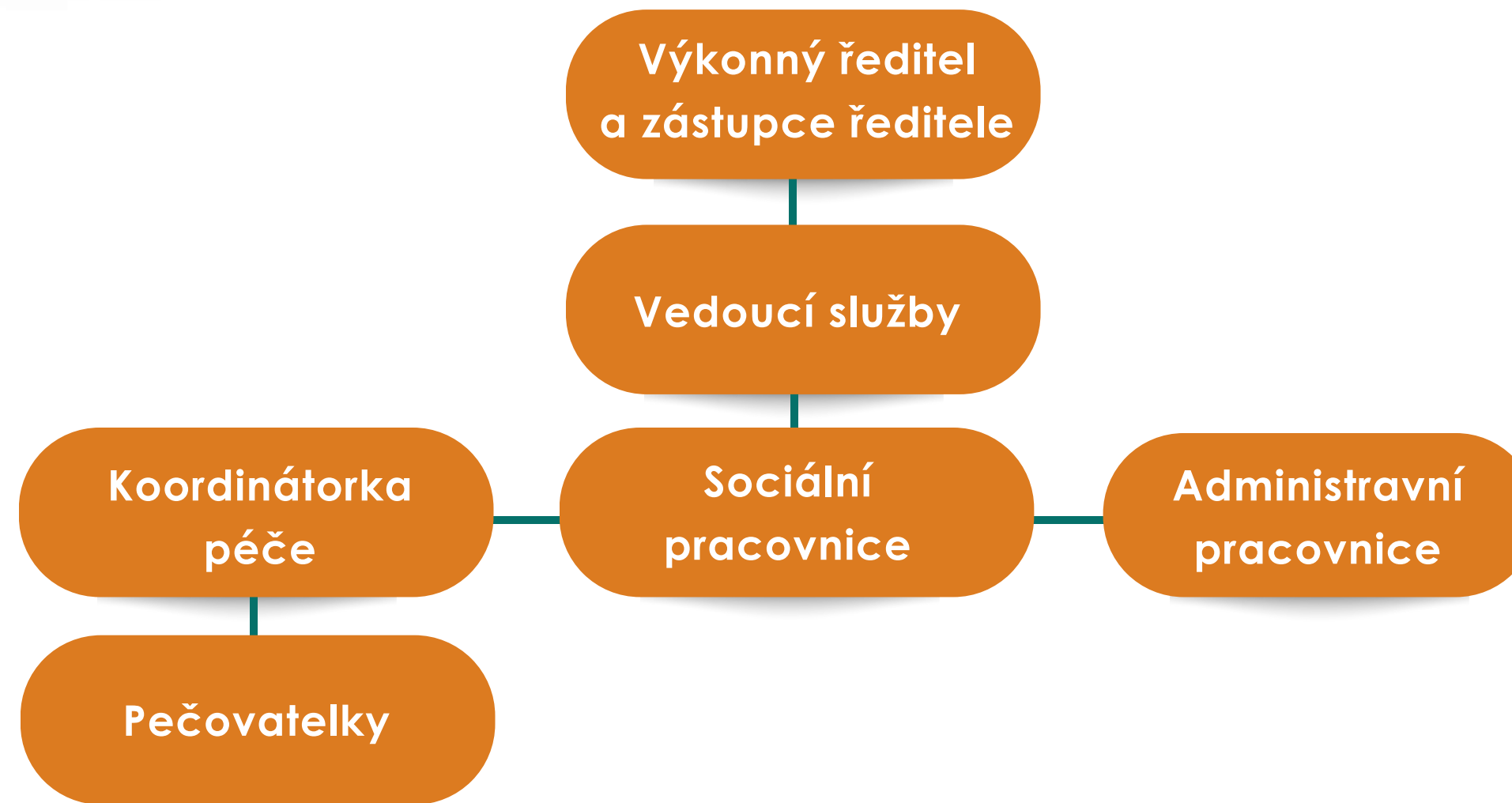
Jsme také rádi, že můžeme přispívat ke zviditelnění dobře odvedené práce a vynaloženého úsilí druhých. Nami nominovaný hejtman Pardubického kraje Martin Netolický získal prestižní Cenu Přístav za podporu neziskového sektoru v době covidu.



Bc. Marek Mana, DiS.
vedoucí pečovatelské služby

Pečovatelská služba v Pardubickém kraji

Organizační diagram služby



Bc. Jakub Fraj - výkonný ředitel

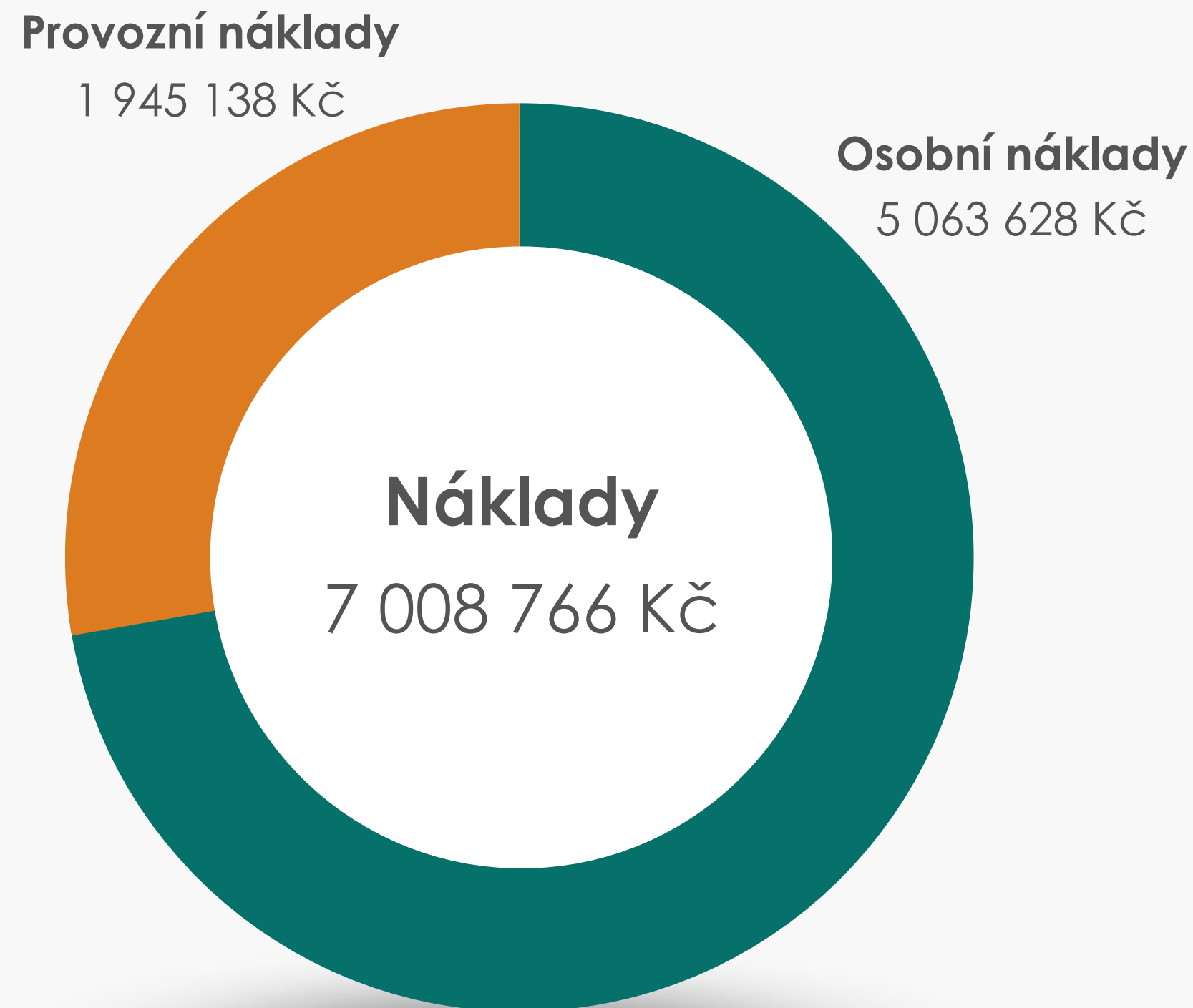
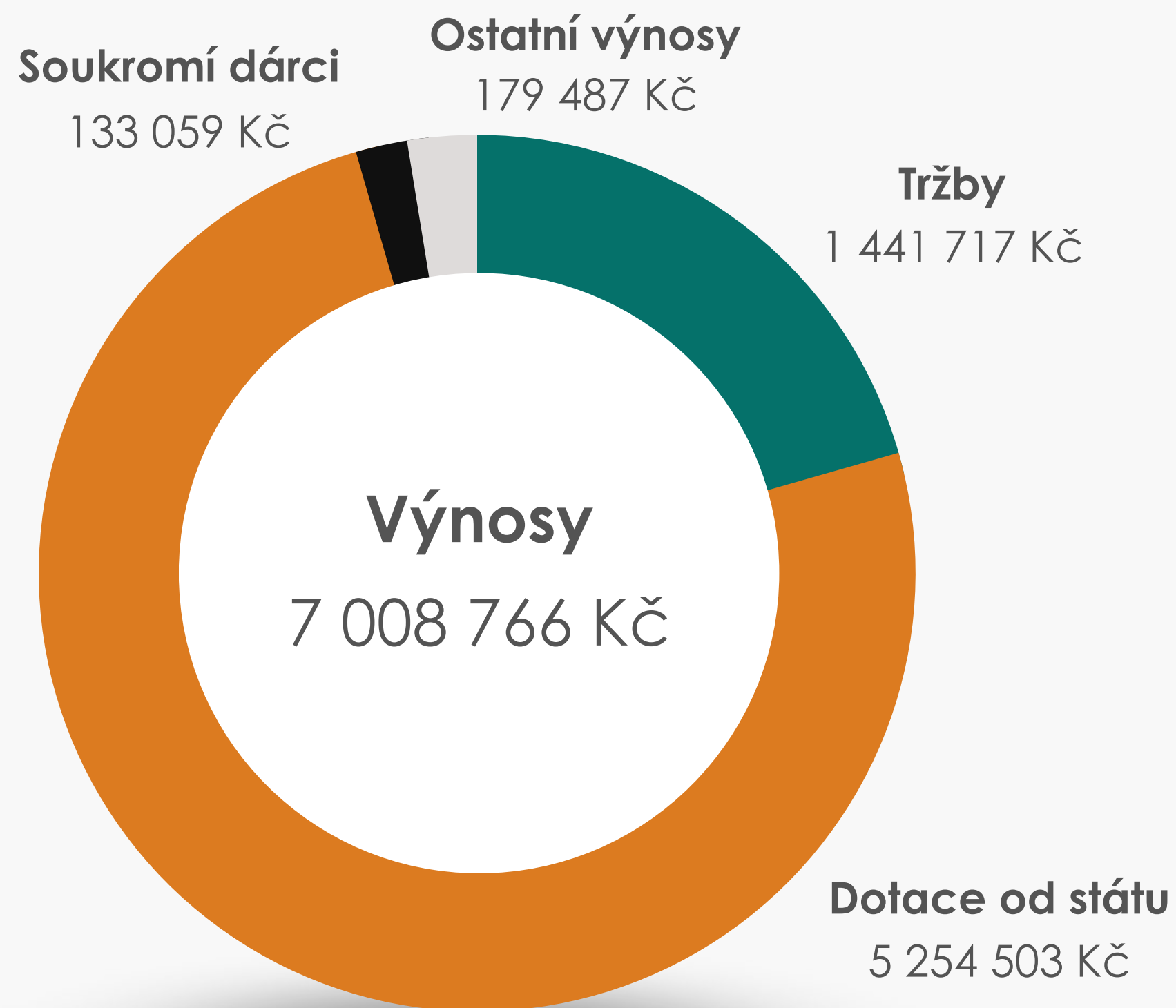
Bc. Samuel Dolejš - zástupce ředitele

Markéta Voleská - vedoucí služby a koordinátorka péče

Jana Koželuhová, DiS., Bc. Ivana Tesařová - sociální pracovníce

Jitka Hubálková - administrativní pracovníce

Hospodaření







Projekt Archa pomoci

511 hodin dobrovolnické práce

129 osobních setkání

2 odborní pracovníci projektu

103 účastníků akcí

12 akcí

118 klientů poradny

283 hodin poradenství





511 hodin

dobrovolnické práce v roce 2022



Archa pomoci je druhým rokem nedílnou součástí Komunitního centra Petrklíč, zastřešující především dobrovolnické centrum ale také činnosti věnující se poradenství seniorům, osobám se zdravotním postižením a neformálně pečujícím. Oproti prvnímu období jsme obsloužili v rámci poradenství téměř o třetinu více klientů.

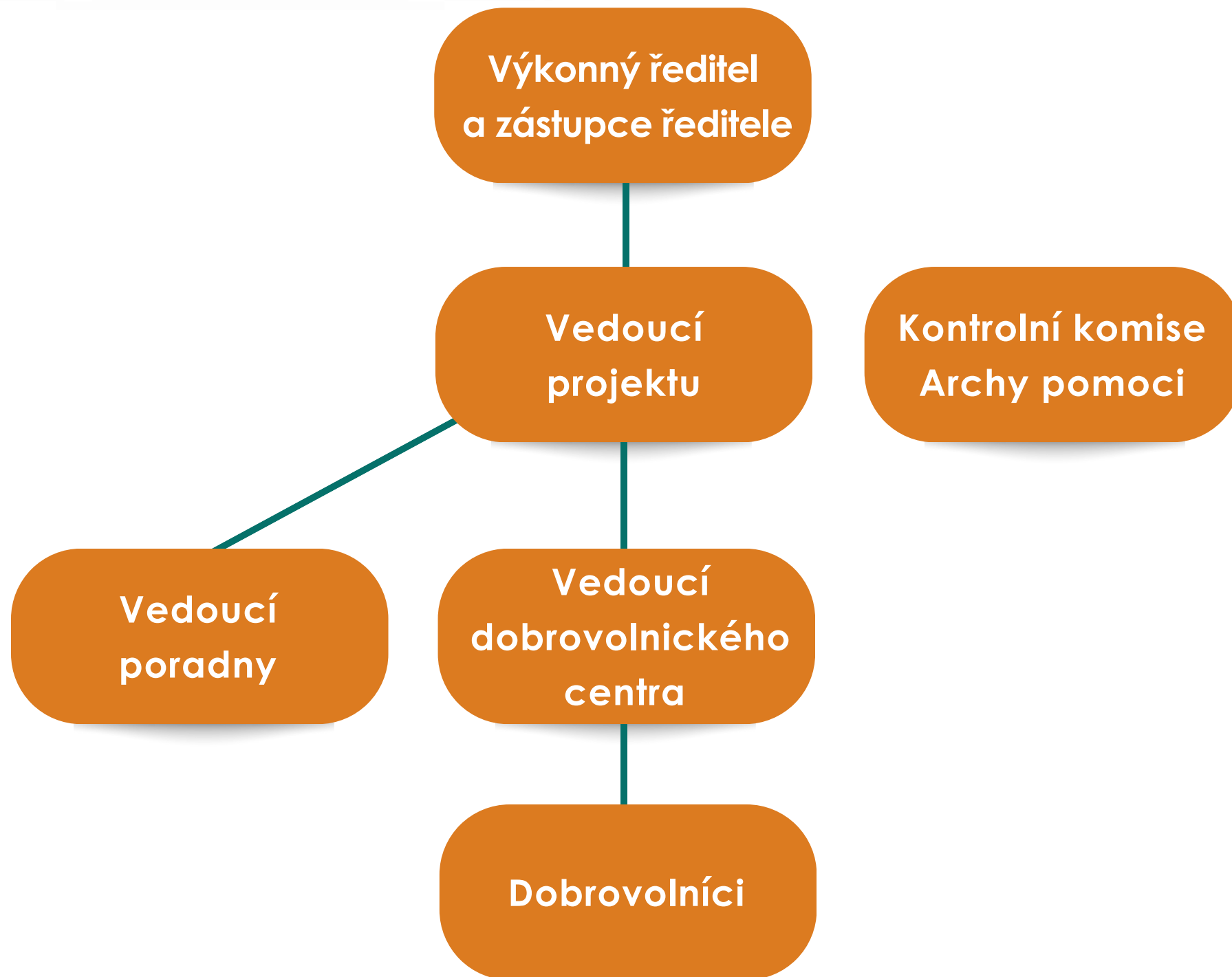
Do nejrůznějších aktivit a výletů se zapojilo dokonce více jak dvojnásobek účastníků. S projektem se nám tak daří v kombinaci s námi poskytovanými službami pomoci velkému spektru lidí s rozličnými potřebami a zájmy. Stejně tak vzrostly i počty dobrovolníků a klientů, které dobrovolníci pravidelně navštěvují.

Bc. Kateřina Chlebovnová
vedoucí projektu



Projekt Archa pomoci

Organizační diagram



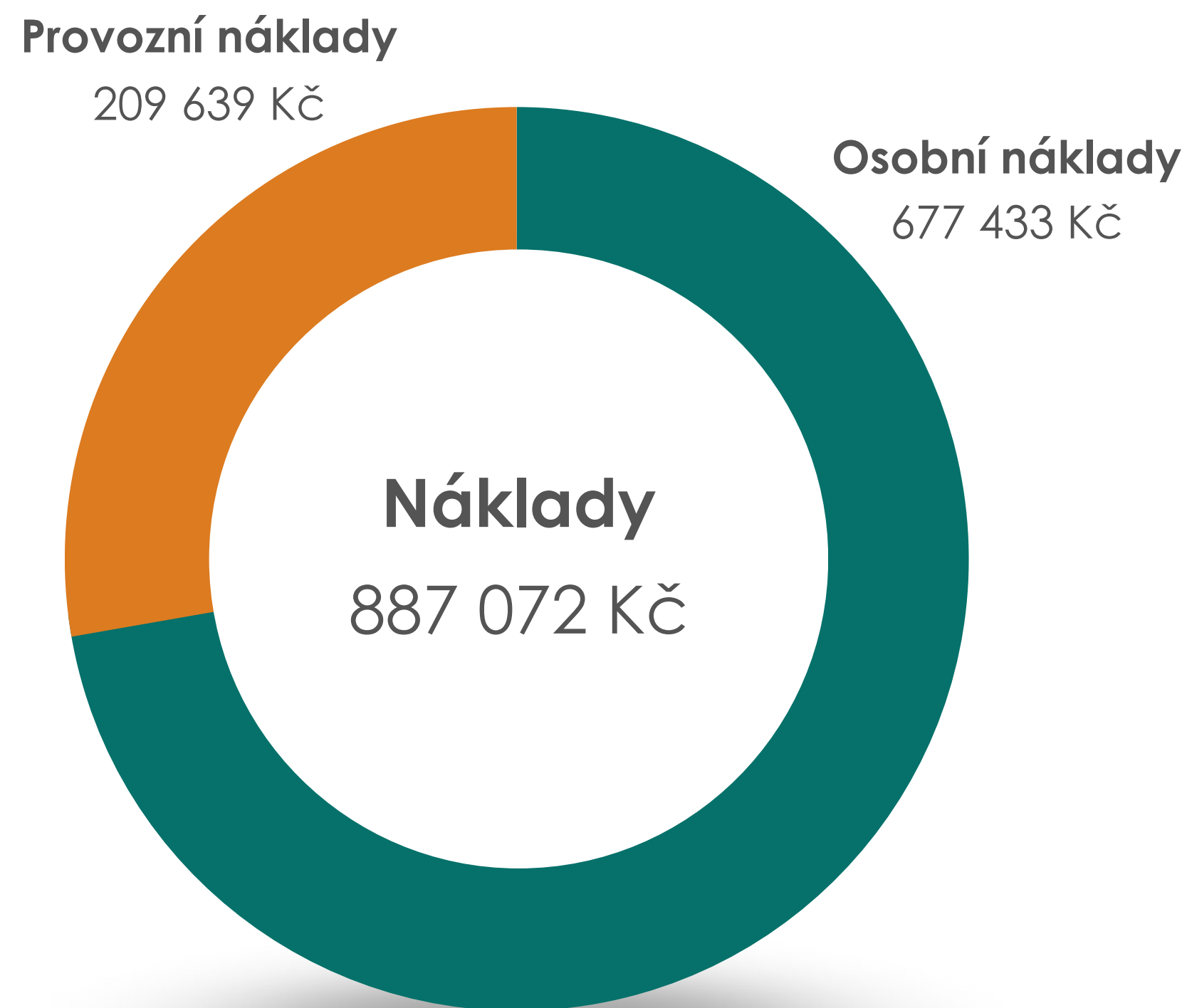
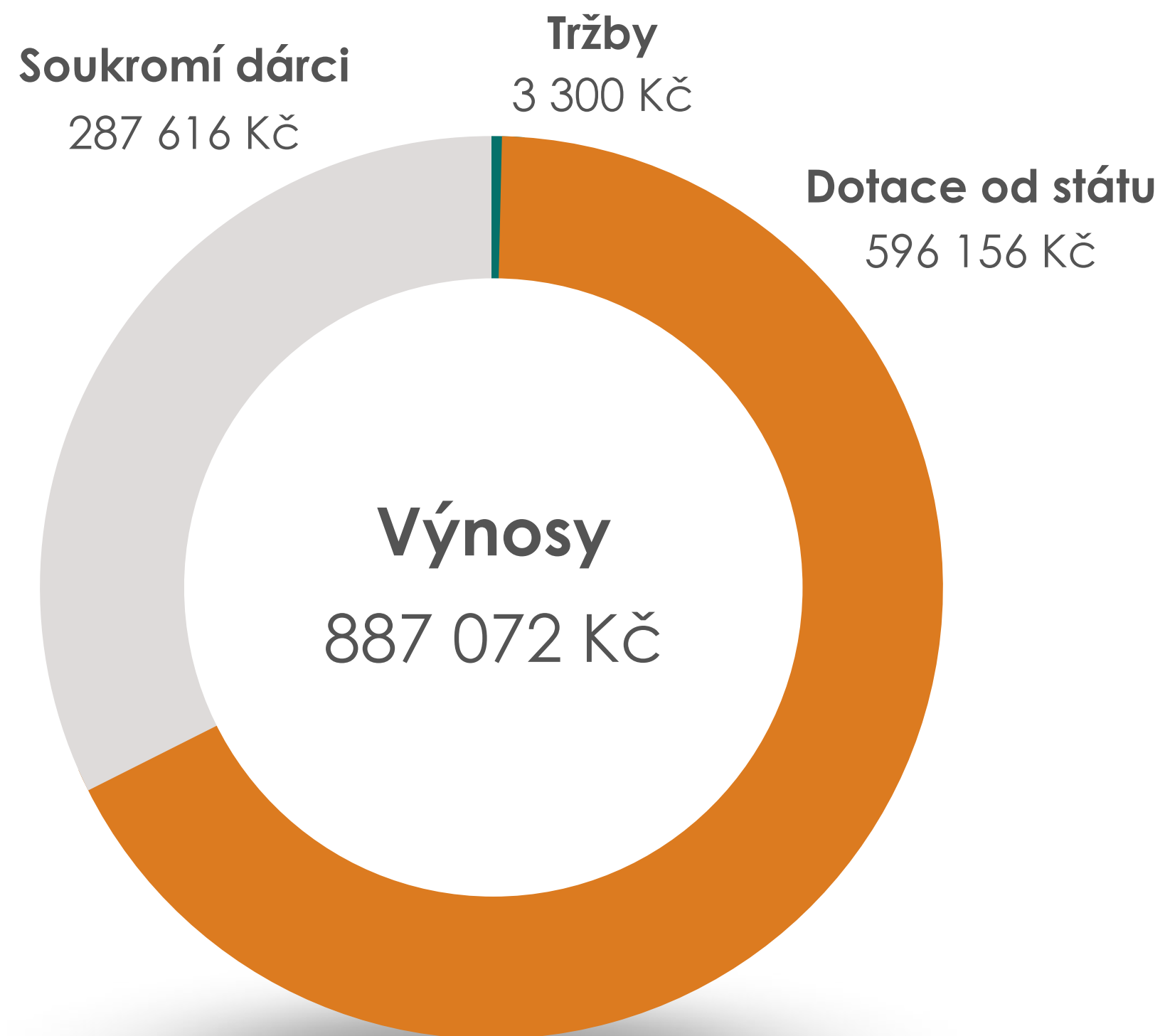
Pracovníci Archy pomoci

Bc. Jakub Fraj - výkonný ředitel
Bc. Samuel Dolejš - zástupce ředitele
Mgr. Jana Perdomo - vedoucí projektu a poradny
Bc. Kateřina Chlebovnová - koordinátorka dobrovolníků
Hana Králová - administrativní pracovnice

Kontrolní komise Archy pomoci

Bc. Samuel Dolejš - předseda kontrolní komise
Bc. Jakub Fraj - člen
Ing. Milada Macháňová - členka
Stanislava Sotlová - členka
Mgr. Václav Vondrášek - člen

Hospodaření







Děti a mládež

V roce 2022 jsme založili pražský pobočný spolek Petrklíče s cílem umožnit samostatně realizovat naše aktivity pro děti a mládež na území Prahy. Volnočasové práci s dětmi a mládeží se ale věnujeme již od roku 2020, kdy jsme pořádali několik letních kempů napříč republikou. V současné době se věnujeme celoroční práci s dětmi a mládeže prostřednictvím schůzek v klubovně, výletů, víkendovek a letních táborů. V naší organizaci působí dobrovolníci.

Účelem volnočasové práce s dětmi a mládeží je nabídka smysluplného trávení volného času, předávání hodnot, budování pozitivního vztahu k přírodě a lidem a rozvoj sama sebe. V této oblasti realizujeme pravidelná i nepravidelná setkávání, jednorázové akce, výpravy, víkendovky a tábory.

Naší základnou je klubovna na Praze 10, kde se můžeme potkávat. Každoročně také organizujeme letní tábory skautského typu v přírodě. Ve spolupráci s dalšími organizacemi pořádáme i příměstské tábory.





Naši partneři

Nezisková organizace se neobejde bez partnerů, ochotných podpořit jejich fungování, Petrklíč nevyjímaje. V našem případě jsme vděční za veškerou podporu těch, kteří vidí v asistenci a péči o seniory a různě znevýhodněné lidi smysl a jsou připraveni jim poskytnout pomoc v nejrůznějších podobách. Děkujeme, že i díky vám můžeme naplno plnit poslání a činnosti, pro které jsme se rozhodli.

Ministerstva

Na úrovni ministerstev naši práci podporuje Ministerstvo práce a sociálních věcí ČR zejména v oblasti sociálních služeb. Ministerstvo vnitra ČR opět podpořilo náš akreditovaný dobrovolnický program.



Kraje

S oběma kraji jsme v polovině tříletých smluv o pověření k výkonu služeb obecného hospodářského zájmu, která nám zajišťuje financování námi poskytovaných sociálních služeb v rámci krajských sítí.



Města

Z měst nás podporují všechna ta, kde nabízíme své služby. Jsou to hlavní město Praha a dále Pardubice a Česká Třebová.



Městské části

V rámci Prahy naši činnost podporuje MČ Praha 5, 6 a 10.



Soukromí dárci

Mezi podporující organizace řadíme organizaci ADRA a Nadaci ADRA, České sdružení CASD a jeho sbory, Nadaci ČEZ, Fórum dárců či Výbor dobré vůle – Nadaci Olgy Havlové. Podporují nás i podnikatelé, mezi které řadíme spolek ASI-CS nebo firmy VETO a Country Life.



Střešní organizace

Protože je pro nás důležité být součástí větších sítí organizací, řadíme se mezi členy Asociace veřejně prospěšných organizací ČR, Asociace nestátních neziskových organizací ČR, Asociace poskytovatelů sociálních služeb ČR, České asociace pečovatelské služby, Rady dětí a mládeže hlavního města Prahy a přeneseně i České rady dětí a mládeže.



Hospodaření v roce 2022

Rozvaha - aktiva (v tis. Kč) k 31. 12. 2022

	AKTIVA	Stav k prvnímu dni účetního období	Stav k poslednímu dni účetního období
A.	Dlouhodobý majetek celkem	835	1 221
II.	Dlouhodobý hmotný majetek celkem	1 001	1 630
IV.	Oprávký k dlouhodobému majetku celkem	-166	-409
B.	Krátkodobý majetek celkem	683	1 160
I.	Zásoby celkem	0	55
II.	Pohledávky celkem	386	1 073
III.	Krátkodobý finanční majetek celkem	265	32
IV.	Jiná aktiva celkem	32	0
	AKTIVA CELKEM	1 518	2 381

Rozvaha - pasiva (v tis. Kč) k 31. 12. 2022

	PASIVA	Stav k prvnímu dni účetního období	Stav k poslednímu dni účetního období
A.	Vlastní zdroje celkem	20	-214
I.	Jmění celkem	214	431
II.	Výsledek hospodaření celkem	-194	-645
B.	Cizí zdroje celkem	1 498	2 595
III.	Krátkodobé závazky celkem	1 498	2 595
	PASIVA CELKEM	1 518	2 381

Hospodaření v roce 2022

Výkaz zisku a ztráty - náklady (v tis. Kč) k 31. 12. 2022

	NÁKLADY	Stav k rozvahovému dni		
		Hlavní činnost	Hospodářská činnost	Celkem
I.	Spotřebované nákupy a nakupované služby	4 152	0	4 152
III.	Osobní náklady	11 441	0	11 441
IV.	Daně a poplatky	3	0	3
V.	Ostatní náklady	132	0	132
VI.	Odpisy, prodaný majetek, tvorba a použití rezerv a opravných položek	243	0	243
VII.	Poskytnuté příspěvky	15	0	15
	Náklady celkem	15 986	0	15 986

Výkaz zisku a ztráty - výnosy (v tis. Kč) k 31. 12. 2022

	VÝNOSY	Stav k rozvahovému dni		
		Hlavní činnost	Hospodářská činnost	Celkem
I.	Provozní dotace	11 070	0	11 070
II.	Přijaté příspěvky	957	0	957
III.	Tržby za vlastní výkony a zboží	3 262	0	3 262
IV.	Ostatní výnosy	199	0	199
V.	Tržby z prodeje majetku	47	0	47
	Výnosy celkem	15 535	0	15 535
C.	Výsledek hospodaření před zdaněním	-451	0	-451
D.	Výsledek hospodaření po zdanění	-451	0	-451

Účetní závěrka v plném rozsahu je dostupná ke stažení na webu www.petrklice.cz

Audit účetní závěrky

Provedli jsme audit přiložené účetní závěrky organizace Komunitní centrum Petrklíč, z.s. sestavené na základě českých účetních předpisů, která se skládá z rozvahy k 31.12.2022, výkazu zisku a ztráty za rok končící 31.12.2022 a přílohy této účetní závěrky, která obsahuje popis použitých podstatných účetních metod a další vysvětlující informace. Údaje o Organizaci jsou uvedeny v úvodním bodě přílohy této účetní závěrky.

Podle našeho názoru účetní závěrka podává věrný a poctivý obraz aktiv a pasiv organizace Komunitní centrum Petrklíč, z.s. k 31.12.2022 a nákladů a výnosů a výsledku jejího hospodaření za rok končící 31.12.2022 v souladu s českými účetními předpisy.

22HLAV s.r.o.

člen mezinárodní asociace nezávislých profesionálních firem

MSI Global Alliance, Legal & Accounting Firms

Všebořická 82/2, 400 01 Ústí nad Labem

evidenční číslo KAČR 277

V Praze, dne 22. června 2023



Ing. Jan Černý
evidenční číslo KAČR 2455



Výrok dozorčí rady

Dozorčí radě KCP byly předloženy kompletní účetní výkazy za rok 2022, tj. rozvaha v plném rozsahu a výkaz zisků a ztrát v plném rozsahu. Podkladové materiály obsahují i kompletní účetní deník.

Správní rada KCP zadala audit účetní závěrky za rok 2022, který stejně jako v letech 2019 a 2020 zpracovala společnost 22 HLAV. Audit byl ukončen s výrokem „bez výhrad“. Předběžný výrok auditorky je nasdílen Dozorčí radě KCP v podkladových materiálech. Po schválení účetní závěrky správní radou bude vydán finální výrok auditorky s elektronickým podpisem.

Účetním výsledkem hospodaření za rok 2022 je ztráta ve výši 450 944,19 Kč (bez odpisů majetku je ztráta 207 979,19 Kč) z důvodu mimořádných nákladů na navýšení mezd a poradenství v oblasti investičních dotací.

S ohledem na zvyšující se výši ročního obrátu i majetku není ztráta pro spolek zásadním ekonomickým problémem. Hospodaření není ohroženo ani nedostatkem peněz na účtech, protože je sjednán kontokorentní úvěr ve výši 5 mil. korun a vyrovnávací půjčka ve výši 5 mil. korun ze soukromých zdrojů.

Na základě výše uvedených skutečností doporučuje Dozorčí rada KCP schválit účetní závěrku Komunitního centra Petrklíč, z.s. za rok 2022.

V Praze dne 13. 4. 2023

Za Dozorčí radu KCP:

Pavel Zvolánek, B.Th., předseda

Ing. Stanislav Rusňák

Mgr. Soňa Sílová

Informace o organizaci

Název: Komunitní centrum Petrklíč, z.s.

IČ: 03776395

Číslo účtu: 2000767171/2010 (Fio banka)

Datová schránka: 453ynfv

E-mail: kancelar@petrklice.cz

Adresa sídla:

Nové náměstí 1746, 560 02 Česká Třebová

Adresy regionálních kanceláří v Praze:

Kolovratská 111/2, 100 00 Praha 10 – Strašnice

U Nových vil 943/28, 100 00 Praha 10 – Strašnice

Adresy regionálních kanceláří v Pardubickém kraji:

Nové náměstí 1746, 560 02 Česká Třebová

Labský Palouk 495, 530 09 Pardubice – Polabiny

Počet členů spolku: 31

Statutární orgán

Bc. Jakub Fraj – předseda spolku

Správní rada

Bc. Jakub Fraj – předseda správní rady

Bc. Samuel Dolejš – člen

Bc. Veronika Dolejšová - členka

Jitka Hubálková - členka

Stanislava Sotlová - členka

Dozorčí rada

Pavel Zvolánek, B.Th. - předseda dozorčí rady

Iveta Halešová - členka

Ing. Stanislav Rusňák – člen

Mgr. Soňa Sílová – členka

Mgr. Jakub Sotl – člen

Kontrolní komise Archy pomoci

Bc. Samuel Dolejš – předseda kontrolní komise

Bc. Jakub Fraj – člen

Ing. Milada Macháňová - členka

Stanislava Sotlová - členka

Mgr. Václav Vondrášek – člen

Text výroční zprávy za rok 2022 byl schválen správní radou dne 23. června 2023.

 www.petrklice.cz

 www.archapomoci.cz

 www.facebook.com/petrklice.cz

 www.facebook.com/archapomoci.cz

