

2025

VÝROČNÍ ZPRÁVA



Obsah

- 2** Úvodní slovo předsedy
- 6** Rok 2025 v číslech a souvislostech
- 8** Rok 2025 na časové ose
- 12** Osobní asistence v Praze a Středočeském kraji
- 14** Pečovatelská služba v Pardubickém kraji
- 18** Návazné služby
- 22** Petrklíč očima zaměstnanců
- 24** Naši partneři
- 28** Hospodaření
- 32** Informace o organizaci

Úvodní slovo předsedy

Slovo předsedy Komunitního centra Petrklíč

Rok 2025 byl pro Komunitní centrum Petrklíč rokem pokračujícího růstu, kdy jsme nejen pomáhali, ale zároveň posilovali a rozšiřovali základnu naší činnosti. Za uplynulý rok jsme podpořili více než 2 600 klientů a poskytli přes 55 000 hodin péče a podpory napříč generacemi.

Za těmito čísly stojí konkrétní lidé, jejich příběhy, rodiny a často i velmi náročné životní situace. Právě ty nám každý den připomínají, proč naše práce dává smysl.

Velkou radost mám z toho, že se nám daří dlouhodobě udržovat vysokou kvalitu služeb – potvrzenou nejen rostoucím zájmem, ale i spokojeností klientů a zaměstnanců. Je to pro nás závazek, že růst nesmí být na úkor lidského přístupu, ale naopak v souladu s jeho posilováním.

Rok 2025 byl zároveň rokem nových začátků. Otevřeli jsme Rodinné centrum Petrklíč a dětskou skupinu Laskavá náruč, rozvíjeli dobrovolnictví,

pilotovali nové inovativní projekty, jako je Zkratka domů nebo Mentoring pro odsouzené, a hledali cesty, jak lépe propojovat jednotlivé služby a aktivity.

Paleta služeb se tak postupně rozšiřuje a vzájemně propojuje tak, abychom dokázali na potřeby našich klientů reagovat komplexněji a citlivěji.



Za jeden z klíčových kroků považují také vstup do společnosti Herba – Zdravá výživa. Tento krok vnímáme jako důležitou součást naší dlouhodobé strategie –



budovat stabilní a udržitelný model financování, který nám umožní být nezávislejší, a zároveň rozvíjet služby tam, kde jsou nejvíce potřeba. Propojení se sítí maloobchodů se zdravou výživou pro nás nepředstavuje jen další zdroj financování, ale také přirozené rozšíření našeho poslání – pomáhat lidem komplexněji.

Velké poděkování patří všem zaměstnancům, dobrovolníkům, partnerům i dárcům.

Bez jejich nasazení, energie a důvěry by naše práce nemohla existovat. Do dalších let díky nim vstupujeme s odhodláním posouvat Petrklíč dál – tak, aby byl ještě silnější oporou pro ty, kteří to potřebují.



Bc. Jakub Fraj
předseda spolku





Rok 2025 v číslech a souvislostech

2 600 podpořených klientů



Pomáháme

3 sociálními službami

5 návaznými službami

55 000

hodin podpory klientům napříč generacemi a jejich sociálními situacemi

Nově vzniká

Rodinné centrum Petrklíč



Vydáváme

2 praktické brožury pro neformálně pečující

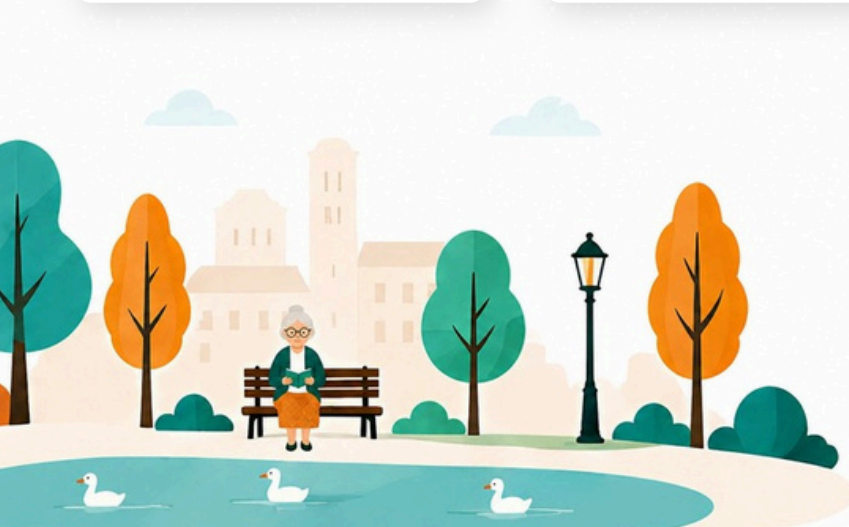


90 %

spokojených klientů

94 %

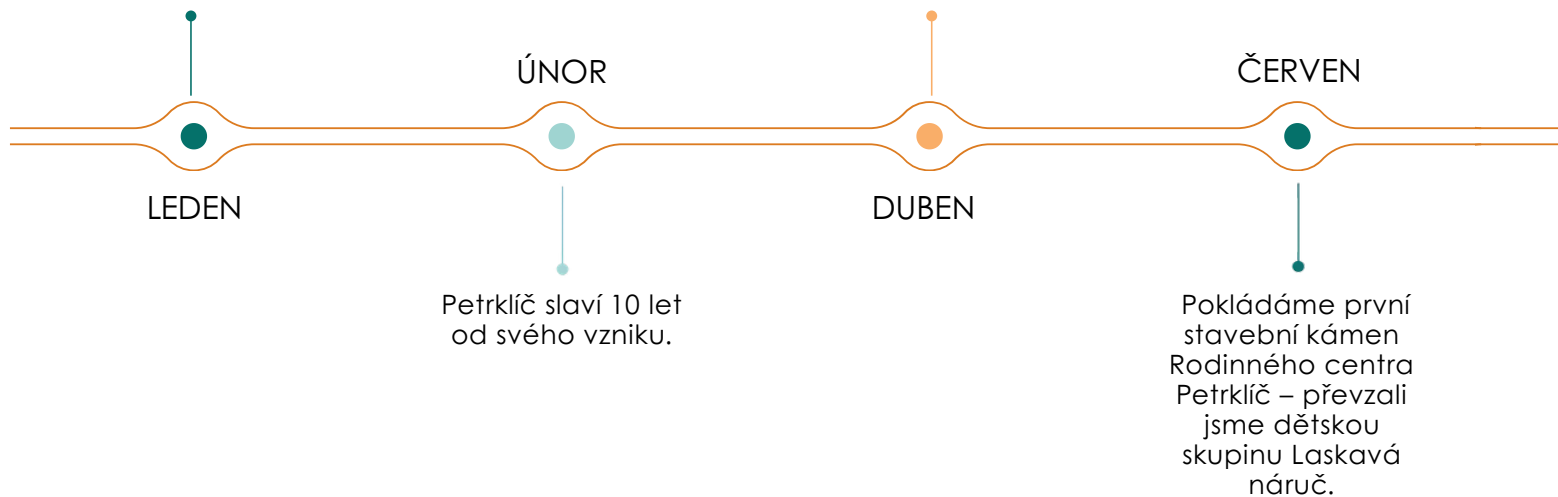
spokojených zaměstnanců



Rok 2025 na časové ose

Startuje pilotáž projektu
Mentoring pro odsouzené.

Stáváme se spolumajiteli řetězce
obchodů Herba – Zdravá výživa.



Startujeme projekt
Odborné sociální
poradny, v rámci
kterého řešíme aktuální
potřeby neformálních
pečujících.

ČERVENEC

SRPEN

Zahajujeme pilotáž
projektu Zkratka domů,
který usnadňuje
pacientům návrat
z nemocnice do
domácího prostředí.

Pořádáme velkou akci pro
širokou veřejnost, kde
představujeme naše
služby v Horoměřicích ve
Středočeském kraji –
Festival Petrklíč.

ZAŘÍ

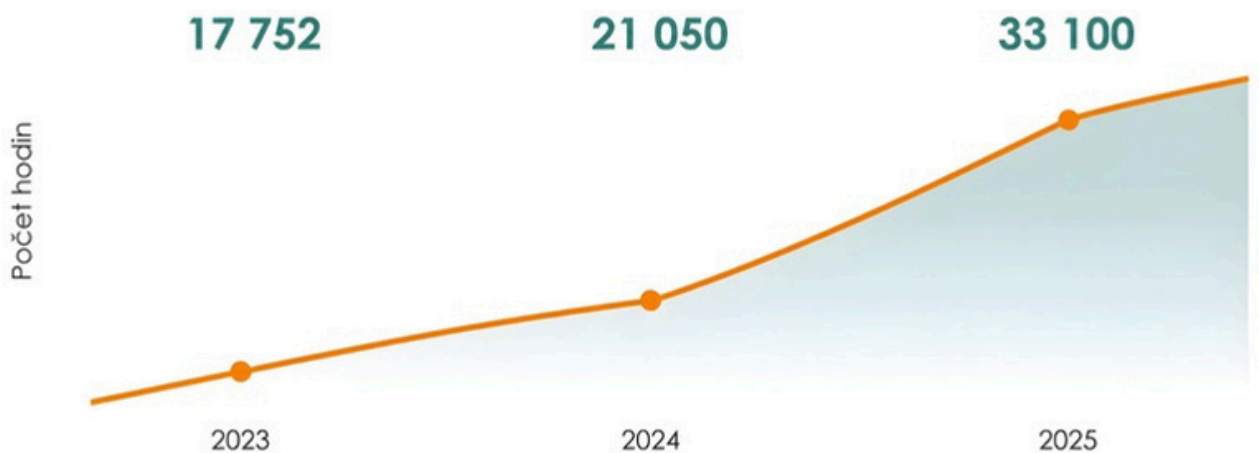
PROSINEC

Finalizujeme přípravné
fáze pro stavbu
nového zázemí pro
pečovatelskou službu
v České Třebové.





Osobní asistence v Praze a Středočeském kraji



229 klientů



66 zaměstnanců



49 797



poskytnutých
úkonů

57% nárůst



hodin asistence
oproti minulému roku

Příběh klienta

Ocitla jsem se v situaci, kdy jsem si musela přiznat, že už některé věci sama nezvládnu. Dříve pro mě bylo běžné dojít si na nákup, k lékaři nebo si doma všechno obstarat podle potřeby. Postupně to ale začalo být čím dál těžší a nechtěla jsem být pořád závislá jen na rodině.

Na Petrklič jsem se obrátila hlavně proto, abych mohla dál zůstat doma a nemusela měnit prostředí, na které jsem zvyklá. Asistentky mi pomáhají přesně s tím, co potřebuji. Doprovodí mě k lékaři, pomohou s nákupem, s potřebnými věcmi u mě doma nebo jen s tím, abych mohla jít ven a nebýt na všechno sama.

Nejvíc si vážím toho, že se mnou jednájí prostě normálně. Nemám pocit, že bych někoho obtěžovala nebo že za mě někdo přebírá celý život. Spíš mám díky jejich pomoci jistotu, že na všechno nejsem sama. Můžu zůstat ve svém bytě, ve známém prostředí a zachovat si alespoň část samostatnosti, na které mi pořád hodně záleží.



klientka
osobní asistence

Pečovateľská služba v Pardubickém kraji



200 klientů



42 zaměstnanců



50 888



poskytnutých
úkonů

29 % nárůst



hodin péče oproti
minulému roku

Příběh klienta

Ocitla jsem se v situaci, kdy mi onemocněl manžel – rakovina, operace a následná velmi složitá léčba. Doma jsem měla navíc jeho onkologicky nemocnou 89letou maminku a plně imobilního 97letého tatínka, který přesun do domova důchodců odmítal.

Poté k nám přišel Petrklíč. Bez něj bych nikdy tuto situaci nezvládla. Jejich pomoc nad rámec povinností byla neskutečná. Kdykoli jsem potřebovala a bylo to v jejich silách, pomohli mi s péčí o rodiče, převážením špinavého prádla, převozem jídla atd.

Těžko se mi o tom ještě mluví, rodiče oba nedávno zemřeli, ale díky těmto obětavým duším mohli být do poslední chvíle v domácím prostředí a měli zajištěno vše k důstojnému odchodu z tohoto světa. Je potřeba, aby lidé v takové situaci, ve které jsem se ocitla já, věděli, že ještě jsou organizace a lidé, na které se lze spolehnout.



klientka
pečovatelské služby





Návazné služby



1 460 hodin

poradenství



93

dobrovolníků

121

klientů
v rámci
půjčovny
pomůcek



39

akcí pro
seniory
a neformálně
pečující



1 340 hodin

dobrovolnické práce



2

letní baby tábory
(35 dětí, 25 otců)



1 300 hodin

podpory v integračním centru

21

klientů
v programu
Mentoring pro
odsouzené

8 dětí

denně
v dětské skupině



777

klientů
integračního
centra



Příběh klienta

Jedním z nejsilnějších příběhů, které jsme v rámci Dobrovolnického centra v uplynulém roce zaznamenali, byl příběh klientky paní B. a jejího dobrovolníka.

Paní B. byla ve velmi vysokém věku a žila velmi osaměle. Kromě své sestry už neměla nikoho blízkého, kdo by s ní pravidelně trávil čas. Právě proto se na nás její sestra obrátila s prosbou o zprostředkování dobrovolníka.

Dobrovolník začal klientku pravidelně navštěvovat. Společně hráli šachy, povídali si a postupně mezi nimi vznikl blízký a důvěrný vztah. Z běžných návštěv se stalo opravdové přátelství, které pro klientku znamenalo důležitou oporu v období samoty.

Když se zdravotní stav naší klientky zhoršil, její dobrovolník ji navštěvovat nepřestal. V posledních chvílích života tak nezůstala sama. Díky přítomnosti dobrovolníka se mohla ještě telefonicky rozloučit se svou sestrou a odejít s vědomím, že je nablízku někdo, kdo s ní zůstává až do konce.

Sestra naší klientky dnes dobrovolníka vnímá jako „dobrého anděla“, který její sestře pomohl prožít poslední měsíce života s větším klidem, lidskou blízkostí a důstojností. Tento příběh nám silně ukázal, jak zásadní roli může dobrovolník sehrát v životě osamělého seniora a jak hluboký dopad může mít obyčejná lidská přítomnost.



příběh klientky
dobrovolnického centra

Petrklíč očima zaměstnanců

Uplynulý rok v Petrklíči pro mě byl především o společném posunu a dobré spolupráci. Mám velkou radost z toho, jak fungují jednotlivé týmy i vedoucí projektů, a vážím si jejich lidského přístupu, energie a nasazení. Zároveň si stále víc uvědomuji, jak důležitá je každá role v organizaci, protože právě díky nim může Petrklíč růst a udržovat si svou kvalitu.

V Petrklíči pracuji s radostí a respektem k tomu, co společně vytváříme. Vnímám ho jako živý organismus, který se postupně rozvíjí a dozrává a na který můžeme být právem hrdí. Je to pro mě prostředí, kde mohu být sama sebou, cítit se bezpečně a nacházet ve své práci hluboký smysl.

V uplynulém roce jsme v rámci pečovatelské služby navázali na naši dlouhodobou snahu poskytovat kvalitní a dostupnou podporu seniorům a osobám se sníženou soběstačností. Tento růst vnímám nejen jako kvantitativní ukazatel, ale především jako důkaz důvěry, kterou do nás klienti i jejich rodiny vkládají. Ukazuje se, že flexibilita, vzájemná podpora a otevřená komunikace uvnitř týmu jsou klíčové pro zvládnání náročných situací a pro další rozvoj služby. Práci v Petrklíči mám osobně velmi ráda – nejen díky skvělému vedení, ale i proto, že mě profesně posouvá a dává mi prostor k růstu. Petrklíč vnímám jako organizaci s velkým potenciálem, která svou práci dělá srdcem.



Bc. Veronika Dolejšová

výkonná ředitelka



Bc. Jana Čepková

vedoucí pečovatelské služby

V Komunitním centru Petrklíč působím již několik let – začínala jsem jako terénní asistentka, následně jako hlavní asistentka a nyní jako koordinátorka pro Středočeský kraj. Společně se nám podařilo vybudovat službu od nuly až k téměř 40 klientům a stabilnímu týmu asistentek. Naše práce není vždy jednoduchá, ale snažíme se, aby klienti vnímali především jistotu a kvalitu péče. Velmi si vážím pozitivních ohlasů od klientů i jejich rodin, které jsou pro nás největším potvrzením dobře odvedené práce. Děkuji svým kolegyním za jejich nasazení a lidský přístup, bez kterého by to nebylo možné.



Zuzana Staňková

koordinátorka
osobní asistence
ve Středočeském kraji

V lednu 2025 jsme ve věznicí Pardubice zahájili novou návaznou službu Mentoring odsouzených osob. Už od začátku bylo patrné, že o tuto podporu je mezi odsouzenými zájem – klienti se hlásili sami a službu doporučovali i ostatním. V praxi se potvrdilo, že mnozí z nich potřebují nejen psychickou podporu, ale také konkrétní pomoc při přípravě na život po propuštění. Zaměřovali jsme se především na témata bydlení, práce, dluhů a vztahů. Důležitou součástí bylo také navazování spolupráce s úřady a dalšími podpůrnými organizacemi. Projekt v prvním roce podpořil 21 odsouzených a ukazuje se, že má velký potenciál stát se respektovanou a do budoucna i registrovanou službou.



Bc. Michaela Kočnarová, DiS.

sociální pracovnice
v projektu Mentoring pro
odsouzené

Naši partneři

Abychom mohli naši činnost rozvíjet v plném rozsahu, potřebujeme podporu lidí a organizací z našeho okolí. Velmi si vážíme toho, že se nám i v letošním roce dařilo získávat partnery, kteří s námi sdílejí důležitost našeho poslání a rozhodli se naši práci podpořit. Upřímné poděkování patří všem, kteří stojí při nás – ať už finanční podporou, odbornou radou nebo povzbuzením. I díky nim můžeme naplňovat poslání, kterému se s plným nasazením věnujeme.

Státní správa



MINISTERSTVO
PRO MÍSTNÍ
ROZVOJ ČR



MINISTERSTVO VNITRA
ČESKÉ REPUBLIKY

Ministerstvo životního prostředí



Ministerstvo
spravedlnosti

Kraje



Sředočeský kraj

Města



Pardubice



Česká Třebová



Horoměřice



Statenice



Velké Přílepy



Únětice

Městské části



Soukromí dárci



Sřešní organizace



Mezinárodní instituce



Partnerství s dopadem

Podpora partnerů a dárců pro nás neznámá pouze finanční či materiální pomoc. Velmi si vážíme také spoluprací, které přinášejí nové nápady, propojují různé skupiny lidí a otevírají další možnosti, jak být blíž těm, kdo naši podporu potřebují. V uplynulém roce vzniklo několik partnerství a společných aktivit, které bychom rádi vyzdvihli jako příklady smysluplné spolupráce.

Dobropoint v NC Fénix

Ve spolupráci s NC Fénix a městskou částí Praha 9 jsme rozvíjeli dobrovolnictví přímo v přirozeném veřejném prostoru. Díky zázemí, které nám nákupní centrum poskytlo, mohl vzniknout Dobropoint – místo, kde jsme oslovovali zájemce o dobrovolnictví a zároveň představovali možnosti podpory seniorů v Praze 9. Tato spolupráce ukázala, že i obchodní centrum může být prostorem pro setkávání, komunitní život a propojování generací. Dobropoint se stal příležitostí, jak přiblížit dobrovolnictví širší veřejnosti a otevřít dveře novým dobrovolníkům i seniorům, kteří by jejich podporu uvítali.



Strom splněných přání na Praze 9

Silným momentem roku se stal také společný projekt s městskou částí Praha 9 – Strom splněných přání pro seniory. Jeho cílem bylo zpříjemnit předvánoční čas seniorům, kteří často nemají kolem sebe blízké nebo si sami nemohou dopřát ani drobné radosti. Díky spolupráci s představiteli městské části a ochotě místních obyvatel se podařilo vytvořit prostor pro laskavost a konkrétní pomoc. Projekt ukázal, že i zdánlivě malé přání může mít velký význam a že vzájemná solidarita dokáže posilovat sousedské vazby i pocit souměřitelnosti v komunitě.



Propojení neziskového a podnikatelského světa: Herba – Zdravá výživa

Za přelomový krok považujeme také vstup Komunitního centra Petrklíč do společnosti Herba – Zdravá výživa, s.r.o., jejímž spoluvlastníkem jsme se v uplynulém roce stali. Toto propojení představuje důležitý krok k větší stabilitě a dlouhodobé udržitelnosti našich aktivit. Věříme, že odpovědně rozvíjené podnikání může být oporou veřejně prospěšné činnosti a vytvářet nový prostor pro financování sociálních služeb. Spolupráce s Herbou je pro nás příkladem toho, že neziskový a podnikatelský sektor nemusí stát odděleně, ale naopak se mohou vzájemně posilovat a společně přispívat k rozvoji prospěšných aktivit.





Zkratka domů: pilotáž sociálně-zdravotní spolupráce

Ve spolupráci s Fakultní nemocnicí Královské Vinohrady, MČ Praha 10 a CSOP Praha 10 jsme se zapojili do pilotáže projektu Zkratka domů. Jeho cílem je podpořit pacienty při návratu z hospitalizace zpět do domácího prostředí díky propojení nemocnice a terénního sociálně-zdravotního týmu. Petrklíč do projektu vstupuje prostřednictvím dvou služeb, terénní osobní asistence a poradenství, které pacientům pomáhají zvládnout návrat domů a navázat potřebnou podporu. Pilotáž je pro nás důležitou příležitostí, jak v praxi rozvíjet propojení zdravotních a sociálních služeb.



Mentoring pro odsouzené: podpora při návratu do společnosti

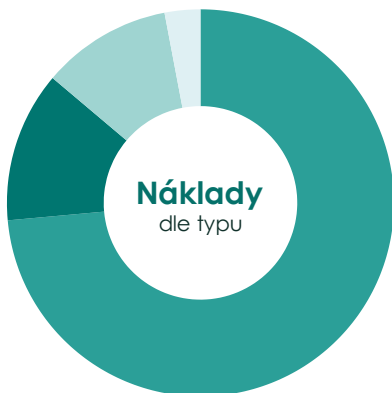
Významnou spoluprací uplynulého roku byl také projekt Mentoring pro odsouzené, který v Pardubickém kraji realizujeme s odborným garantem Vězeňská duchovenská péče. Projekt podporuje osoby připravující se na propuštění z výkonu trestu a pomáhá jim při návratu do běžného života. Individuální mentoring se zaměřuje například na bydlení, práci, finance, dluhy, závislosti nebo rodinné vztahy. Dosavadní zkušenosti ukazují, že tato podpora posiluje stabilitu klientů, pomáhá jim převzít odpovědnost za vlastní situaci a přispívá k prevenci bezdomovectví i opakovaného návratu k trestné činnosti. Projekt zároveň ukazuje, jak důležité je propojování sociálních služeb, odborných partnerů a veřejné správy při hledání funkčních řešení pro lidi v náročném životním období.



Nadace ČEZ: netradiční cesty pomoci a podpora odborného zázemí

Velmi si vážíme podpory Nadace ČEZ, která nám v uplynulém roce pomohla ve dvou důležitých oblastech. Prostřednictvím aplikace Pomáhej pohybem se podařilo získat finanční podporu pro aktivity s dětmi. Zároveň jsme získali prostředky na vybavení tréninkové místnosti určené k nácviku práce s kompenzačními pomůckami a správného polohování klientů. Tato podpora přispívá ke zkvalitnění péče i lepší připravenosti našich zaměstnanců na každodenní práci s klienty. Spolupráce s Nadací ČEZ je pro nás příkladem partnerství, které propojuje pomoc konkrétním lidem s rozvojem odborného zázemí organizace.

Hospodaření



Náklady dle typu

● Osobní náklady	42 084 000 Kč
● Spotřeba	7 208 000 Kč
● Odpisy	6 215 000 Kč
● Služby a ostatní náklady	1 706 000 Kč

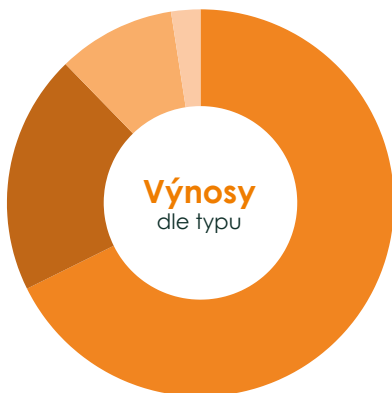
Celkové náklady **57 213 000 Kč**



Náklady dle projektu

● Osobní asistence	30 902 000 Kč
● Pečovatelská služba	17 588 000 Kč
● Návazné služby	4 625 000 Kč
● Integrovaní aktivity	2 355 000 Kč
● Ostatní aktivity	1 743 000 Kč

Celkové náklady **57 213 000 Kč**



Výnosy dle typu

● Dotace	38 173 000 Kč
● Tržby	11 295 000 Kč
● Investiční dotace a ostat. výnosy	5 549 000 Kč
● Dary	1 376 000 Kč

Celkové výnosy **56 393 000 Kč**



Výnosy dle projektu

● Osobní asistence	30 902 000 Kč
● Pečovatelská služba	17 588 000 Kč
● Návazné služby	4 625 000 Kč
● Integrační aktivity	2 355 000 Kč
● Ostatní aktivity	923 000 Kč

Celkové výnosy **56 393 000 Kč**

Rozvaha

Rozvaha - aktiva (v tis. Kč) k 31. 12. 2025		AKTIVA	Stav k prvnímu dni účetního období	Stav k poslednímu dni účetního období
A.	Dlouhodobý majetek celkem		34 596	32 603
II.	Dlouhodobý hmotný majetek celkem		41 977	45 054
III.	Dlouhodobý finanční majetek celkem		10	10
IV.	Oprávky k dlouhodobému majetku celkem		-7 391	-12 461
B.	Krátkodobý majetek celkem		-2 374	-7 241
I.	Zásoby celkem		45	833
II.	Pohledávky celkem		1 541	1 571
III.	Krátkodobý finanční majetek celkem		-3 960	-9 695
IV.	Jiná aktiva celkem		0	50
	Aktiva celkem		32 222	25 362

Rozvaha - pasiva (v tis. Kč) k 31. 12. 2025		PASIVA	Stav k prvnímu dni účetního období	Stav k poslednímu dni účetního období
A.	Vlastní zdroje celkem		19 262	15 327
I.	Jmění celkem		20 033	16 920
II.	Výsledek hospodaření celkem		-771	-1 593
B.	Cizí zdroje celkem		12 960	10 035
III.	Krátkodobé závazky celkem		12 679	9 998
IV.	Jiná pasiva celkem		-59	-232
	Pasiva celkem		32 222	25 362

Výkaz zisku a ztrát

NÁKLADY A VÝNOSY		Stav k rozvahovému dni (v tis. Kč)		
		Hlavní činnost	Hospodářská činnost	Celkem
I.	Spotřebované nákupy a nakupované služby	7 209	0	7 209
III.	Osobní náklady	42 084	0	42 084
IV.	Daně a poplatky	28	0	28
V.	Ostatní náklady	1 661	0	1 661
VI.	Odpisy, prodaný majetek, tvorba a použití rezerv a opravných položek	6 215	0	6 215
VII.	Poskytnuté příspěvky	16	0	16
	Náklady celkem	57 213	0	57 213
I.	Provozní dotace	38 173	0	38 173
II.	Přijaté příspěvky	1 376	0	1 376
III.	Tržby za vlastní výkony a zboží	11 174	121	11 295
IV.	Ostatní výnosy	4 659	0	4 659
V.	Tržby z prodeje majetku	0	890	890
	Výnosy celkem	55 382	1 011	56 393
C.	Výsledek hospodaření před zdaněním	-1 831	1 011	-820
D.	Výsledek hospodaření po zdanění	-1 831	1 011	-820

Informace o organizaci

Úplný název: Komunitní centrum Petrklíč, z.s.
IČ: 03776395
Číslo účtu: 304341955/0300
Daňová schránka: 453ynfv
E-mail: kancelar@petrklice.cz

Adresa sídla:
Nové náměstí 1746, 560 02 Česká Třebová

Adresy regionálních kanceláří v Praze:
Kolovratská 111/2, 100 00 Praha 10 - Strašnice
Vinohradská 3217/167, 100 00 Praha – Strašnice
Soborská 1302/8, 160 00 Praha 6 – Dejvice

Adresa regionální kanceláře ve Středočeském kraji:
Velvarská 1152, 252 62 Horoměřice

Adresy regionálních kanceláří v Pardubickém kraji:
Nové náměstí 1746, 560 02 Česká Třebová
Družstevní 120, 530 09 Pardubice II – Polabiny

Počet členů spolku: 68

Statutární orgán

Bc. Jakub Fraj – předseda spolku
Bc. Veronika Dolejšová – místopředsedkyně
Ing. Richard Klíma – místopředseda

Správní rada

Bc. Jakub Fraj – předseda správní rady
Bc. Veronika Dolejšová – místopředsedkyně
Ing. Richard Klíma – místopředseda
Bc. Samuel Dolejš – člen
Jitka Hubálková – členka
Stanislava Sotlová – členka

Dozorčí rada

Pavel Zvolánek, B.Th. - předseda dozorčí rady
Mgr. Jana Matulíková, DiS. - členka
Martin Kábrt, MSc. - člen

Text výroční zprávy za rok 2025 byl schválen správní radou dne 13. května 2026.



 www.petrklice.cz

 [@petrklice.cz](https://www.facebook.com/petrklice.cz)

 [@petrklice.cz](https://www.instagram.com/petrklice.cz)

 [@petrklice.cz](https://www.linkedin.com/company/petrklice.cz)